

www.bolognaumfrage.de

Der „Bologna-Prozess“ aus Sicht der Studierenden

Sarina Schäfer & Markus Sauerwein

info@bolognaumfrage.de

Überblick - Zusammenfassung

In die vorliegende Auswertung der *Bolognaumfrage* wurden Daten von 12767 Studierenden einbezogen. Um die Auswirkungen des „Bologna-Prozesses“ für die Studierenden darzustellen, wurden dessen Ziele und wichtige Bereiche aus dem Leben der Studierenden erhoben. Zum einen werden dabei Veränderungen welche alle Studierenden betreffen beleuchtet. Zum anderen finden sich in vielen Punkten deutliche Unterschiede zwischen den neuen Studienstrukturen, dem Bachelor und dem Master, und den alten Studienstrukturen Diplom, Magister und Staatsexamen.

Einen besonderen Dank

an den **freien Zusammenschluss der studentInnenschaften (fzs)** für die Unterstützung bei der Bewerbung und dessen Ausschuss Studienreform von WS 2008/2009 bis SS 2009, dabei insbesondere an Imke Buß, Katja Ruhland und Johannes M. Wagner. Des weiteren an alle FreundInnen und Interessierten die mit Hinweisen zur Umsetzung, Theorie und Methode die Erhebung erst ermöglicht haben, insbesondere an Ben Heuwing, Robin Gommel und Franziska Engelmann. Außerdem an die Fachschaft Psychologie sowie das Institut für Psychologie an der Universität Hildesheim für offene Diskussionen und die Bereitschaft, wissenschaftliches Arbeiten der Studierenden anzuregen, dabei besonders an Dr. Nina Schulz und Prof. Dr. Werner Greve.

Und natürlich **an alle Studierenden, welche sich an der Befragung beteiligt** und oft sogar den Link verbreitet haben!

Die AutorInnen

Sarina Schäfer, 23, Studentin im Master Peace and Conflict-Studies an der Universität Marburg. Bachelor of Science Psychologie mit dem Schwerpunkt Pädagogische Psychologie an der Universität Hildesheim. Mehrere Jahre hochschulpolitisch im Bereich Studienreform aktiv, so z.B. ehemals Mitglied im Ausschuss Studienreform und Vorstand des fzs.

Markus Sauerwein, 23, Student im Master Empirische Bildungsforschung und im Master Philosophie der Wissensformen an der Universität Kassel. Diplom Sozialpädagoge/Sozialarbeiter an der Universität Kassel. Mehrere Jahre hochschulpolitisch aktiv in verschiedenen Bereichen, ebenfalls ehemals Mitglied im Ausschuss Studienreform des fzs.

www.bolognaumfrage.de Der "Bologna-Prozess" aus Sicht der Studierenden von Sarina Schäfer & Markus Sauerwein steht unter einer Creative Commons - Namensnennung-Keine kommerzielle Nutzung - Weitergabe unter gleichen Bedingungen - 3.0 Unported Lizenz (CC-BY-NC-SA)



Inhaltsverzeichnis

Einleitung.....	4
Allgemeines & Demografisches.....	5
Interne Qualitätsentwicklung.....	6
Studienzufriedenheit.....	7
Arbeitsbelastung.....	9
Studienzeiten und Abschlüsse.....	11
Engagement.....	13
Auslandsmobilität.....	15
Finanzielles.....	18
Werteorientierungen.....	20
Bevorzugte Studienstruktur.....	23
Fazit.....	24
Anhang A: Tabellenverzeichnis	26
Anhang B: Abbildungsverzeichnis.....	26
Anhang C: Fragebogen.....	28

Einleitung

Der „Bologna-Prozess“ und seine Umsetzung in Deutschland sind spätestens seit Start des Bildungsstreiks im Jahr 2009 in aller Munde. Doch wie sieht die Situation der Studierenden bundesweit wirklich aus?

Die Bemühungen zur so genannten Qualitätsentwicklung, zum Beispiel über die Evaluationen der Lehrveranstaltungen der Hochschulen oder auch die Akkreditierungsagenturen, beginnen damit langsam erste Daten über die Veränderungen zusammenzustellen. Und auch von einigen Akteuren wie der Hochschulrektorenkonferenz (HRK) oder dem Bundesministerium für Bildung und Forschung (BMBF) liegen Daten, beispielsweise über die Implementierung der neuen Studiengänge, vor. Bereiche im Leben der Studierenden, auf welche diese Umsetzungen Auswirkungen haben können, werden meist nur in gesonderten Erhebungen, wie zum Beispiel der Sozialerhebung des Deutschen Studentenwerks betrachtet.

Zudem werden in all diesen Betrachtungen die Studierenden, wenn sie überhaupt einbezogen werden, meist nur als Objekte der Befragung genutzt.

Vor diesem Hintergrund entstand im Sommer 2008 im Umfeld der Arbeit des Ausschuss Studienreform des freien Zusammenschluss der studentInnenschaften (fzs) die Idee, **eine Umfrage der Studierenden unter Studierenden** zu entwickeln.

Quasi ohne finanzielle Mittel bestand jedoch über eine Vernetzung interessierter Studierender die Möglichkeit, während der Entwicklung Feedback von vielen Studierenden einzuholen. Zum einen zu den politischen Hintergründen und wesentlichen Inhalten des Bologna-Prozesses, zum anderen auch über die Kommunikation mit Studierenden aus den verschiedensten Fachbereichen, zu methodischen und theoretischen Überlegungen.

So wurden die gesichteten “Ziele des Bologna-Prozess” zum Jahresende 2008 auf ihre praktische Relevanz und Operationalisierbarkeit geprüft und dementsprechend ausgewählt. Zusätzlich wurde beschlossen, um häufige Kritik an der Entwicklung der Studierenden in den neuen Studiengängen aufzugreifen, neben relevanten Informationen für das Leben der Studierenden, wie der finanziellen Situation, die Konstrukte Studienzufriedenheit und Werteorientierungen mit zu erheben. Nach einem Pretest im Frühjahr 2009 wurde anschließend die Erhebung gestartet, deren erste Ergebnisse hier dargestellt werden.

Allgemeines & Demografisches¹

Der Fragebogen zur Umfrage *www.bolognaumfrage.de – Der „Bologna-Prozess“ aus Sicht der Studierenden* war vom 29. Juni 2009 bis zum 18. August 2009 für alle Studierenden online zugänglich (Fragebogen siehe Anhang). Die Einladung wurde über diverse Email-Verteiler mit der Bitte um Weiterleitung verbreitet. Zusätzlich wurde von Studierendenvertretungen an einigen Hochschulen Flyer des fzs verteilt. Die Homepage wurde ungefähr 16 500 mal aufgerufen.

12 767 Studierende haben die Fragen bis zum Ende beantwortet und wurden für deskriptive Aussagen einbezogen, sofern nicht anders angeführt. Für Analysen, welche zwischen den alten und neuen Studienstrukturen unterscheiden, werden die Daten von **8134 Studierenden** ab Jahrgang 1986 einbezogen, da jüngere Jahrgänge in den neuen Strukturen stark überrepräsentiert sind². Diese Überrepräsentation war den Daten zur Implementierung der neuen Studienstrukturen³ nach zu erwarten.

Unsere ProbandInnen ordnen sich dem biologischen Geschlecht zu 56 Prozent als weiblich, zu 42 Prozent als männlich zu.

Von den TeilnehmerInnen studieren 88,5 Prozent an Universitäten, 10,9 Prozent an Fachhochschulen, 0,2 Prozent an Kunst- und Musikhochschulen und 0,2 Prozentpunkte entfallen auf "Sonstige", worunter unter anderem Berufsakademien fallen (Vielen Dank für die Hinweise dazu!).

Es haben sich Studierende aus allen Bundesländern beteiligt.

Der Jahrgangsdurchschnitt liegt beim Jahr 1985 und damit bei einem durchschnittlichen Alter der befragten Studierenden von 24 Jahren.

1 In diesen Artikel wurden hauptsächlich Daten der Fragen 1-4 und 46-64 einbezogen (Fragebogen: Anhang C)

2 Diese Verteilung gilt auch bei separater Betrachtung der Fächergruppen. Spätestens ab dem Jahrgang 1985 liegt die Verteilung zwischen alten und neuen Studienstrukturen bei ca. 1:1. Der Einfluss des Alters wird durch die parallelen Gruppen deutlich reduziert.

3 Vgl. Hochschulrektorenkonferenz (Hrsg.) (2009): Statistische Daten zur Einführung von Bachelor- und Masterstudiengängen, Wintersemester 2009/2010, S.23. Zugriff am 10.01.2010 von http://www.hrk.de/de/download/dateien/HRK-Statistik-1_2009.pdf.

Die Verteilung der Studierenden über die verschiedenen Fächergruppen kann der folgenden Übersicht entnommen werden.

Tabelle 1: „Welcher Fächergruppe ist dein Studiengang zugeordnet?“

Agrar-, Forst- und Ernährungswissenschaften	1,4
Erziehungswissenschaften, Pädagogik, Sozialwesen	11,6
Ingenieurwissenschaften	11,2
Kunst, Kunstwissenschaften, Musik	1,1
Mathematik, Naturwissenschaften	20,6
Medizin, Gesundheitswissenschaften	3,2
Psychologie	3,8
Rechtswissenschaft, Jura	2,3
Sonderpädagogik, Behindertenpädagogik	0,7
Sonstiges	6,1
Sozialwissenschaften	11,4
Sportwissenschaft, Sportpädagogik	0,8
Sprach- und Kulturwissenschaften	16,4
Wirtschaftswissenschaften	8,9

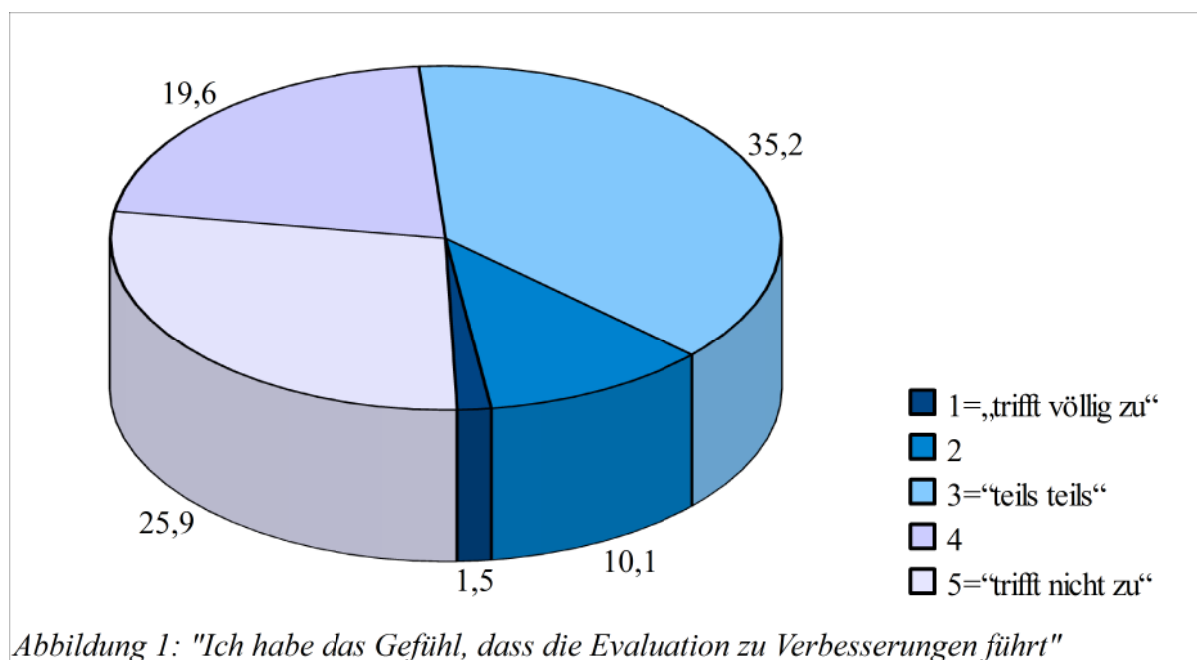
Interne Qualitätsentwicklung⁴

Schon seit 1999 ist die Qualitätsentwicklung an der Hochschule ein wesentliches Element in den politischen Absichtserklärungen des Bologna-Prozesses. Damit einher geht auch eine Evaluation der Lehre. Über **92 Prozent** der Studierenden geben an, dass in den Veranstaltungen, welche sie besuchen, Evaluationen der Lehre durchgeführt werden. Evaluationen der Lehre scheinen also über alle Studienarten hinweg weitestgehend implementiert zu sein. Doch wie steht es um die Wirksamkeit dieser Evaluationen?

Dabei ist zunächst auffällig, dass **43 Prozent** der Studierenden nicht wissen, was mit den Ergebnissen der Evaluationen passiert.

⁴ In diesen Artikel wurden hauptsächlich Daten der Fragen 6-8 einbezogen (Fragebogen: Anhang C)

Die größte Gruppe der Studierenden, 38 Prozent, sind unentschlossen über die Wirksamkeit der Evaluationen. Doch **nur rund 13 Prozent gehen davon aus, dass die Evaluationen der Lehre zu Verbesserungen führen.**



Dies lässt sich sicherlich auch auf den Umgang mit den Ergebnissen zurückführen. In 76 Prozent der Fälle sind die Ergebnisse der Lehrevaluation noch nicht einmal den Studierenden der betroffenen Veranstaltungen zugänglich und nur bei rund 35 Prozent werden die Ergebnisse in den Veranstaltungen besprochen .

Studienzufriedenheit⁵

Gerade in den Diskussionen um die Qualität(-sentwicklung) der Lehre hat die Zufriedenheit der Studierenden mit dem Studium eine besondere Bedeutung erhalten. Neben methodischen Bedenken an bisherigen Erhebungen, sprechen sowohl theoretische Überlegungen, als auch die großen Studierendenproteste gegen die bisher verbreitete Behauptung, Bachelor-Studierende seien zufriedener mit ihrem Studium als Studierende in den alten

⁵In diesen Artikel wurden hauptsächlich Daten der Fragen 32-34 einbezogen (Fragebogen: Anhang C)

Studienstrukturen⁶.

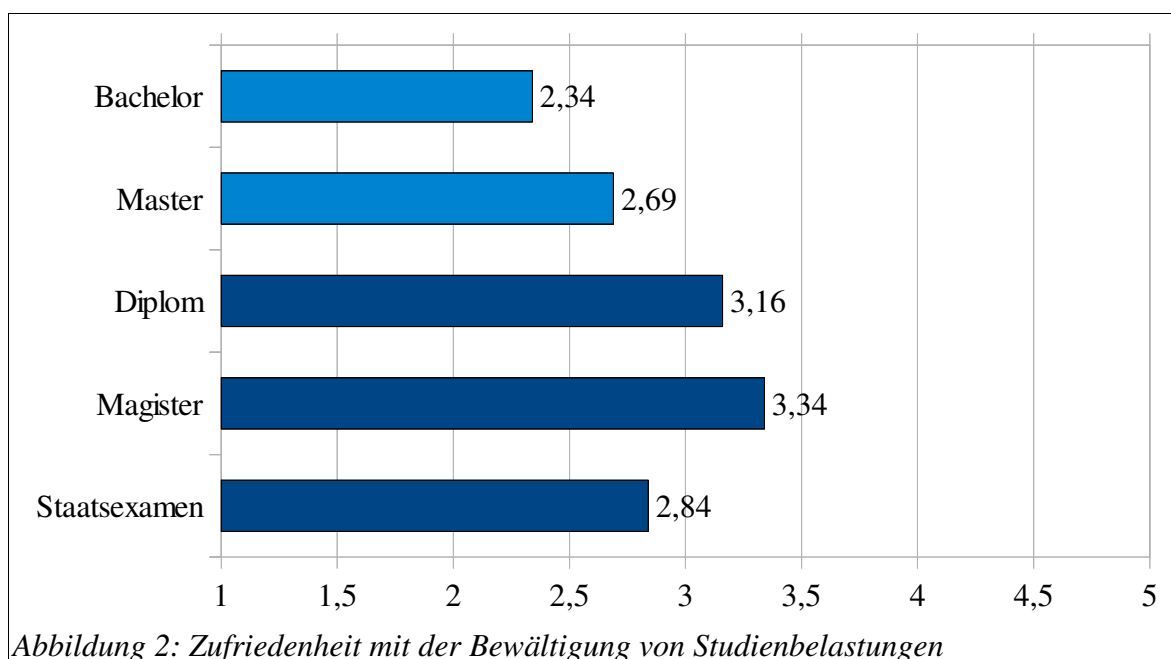
Für die *Bolognaumfrage* wurden aus der Erziehungswissenschaft theoretisch und methodisch fundierte Konzeptionen der Studienzufriedenheit ausgewählt⁷.

Zusätzlich konzipierten die AutorInnen den Faktor *Zufriedenheit mit der Autonomie in der Wahl der Studieninhalte*, hierunter fällt zum Beispiel die Möglichkeit selbständig zu wählen, welche Veranstaltungen in den Studienplan eingebracht werden können. Besonders interessant sind die Ergebnisse zu zwei der verwendeten Konzepte.

Zum einen sind die Studierenden in den neuen Studienstrukturen deutlich weniger zufrieden mit ihrer *Bewältigung der Studienbelastungen*. **Besonders heben sich hier die Bachelor-Studierenden hervor, die deutlich unzufriedener mit der Bewältigung von Studienbelastungen sind.**

Angegeben sind die Mittelwerte der fünfstufigen Skala.

Je größer der Wert, desto zufriedener sind die Studierenden.

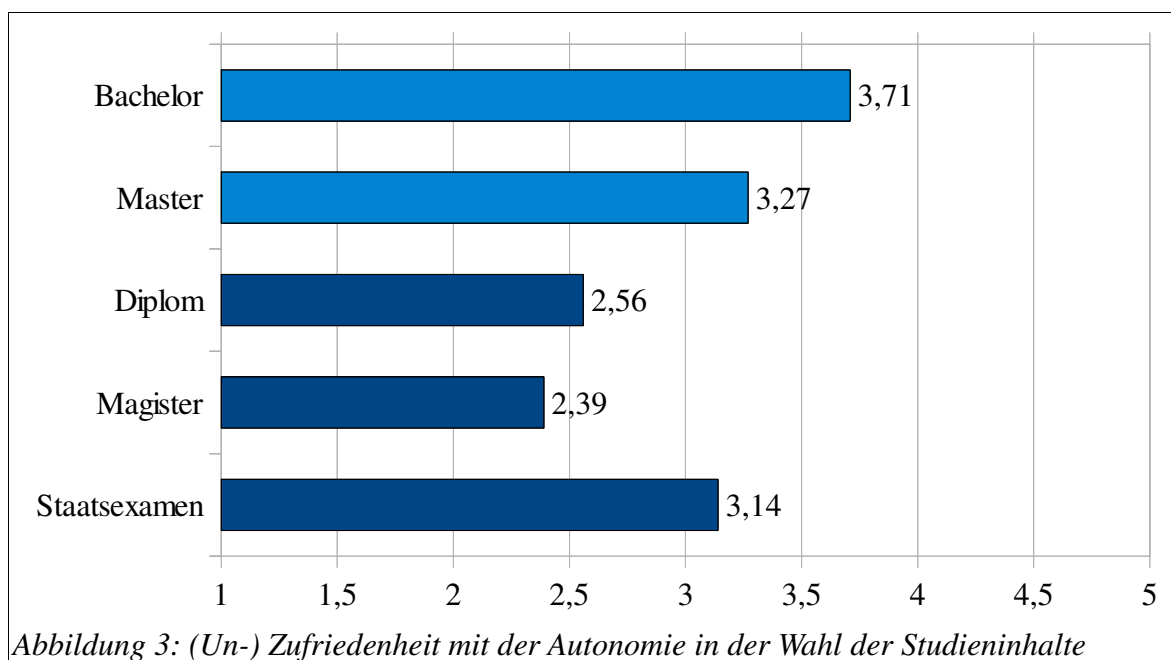


6 Hochschul-Informations-System GmbH (Hrsg.) (2008): Studienqualitätsmonitor 2007 Studienqualität und Studiengebühren, S.80. Zugriff am 03.01.2010 von http://www.his.de/pdf/pub_fh/fh-200801.pdf.

7 vgl. Westermann, R. Heise, E, Spies, K & Trautwein, U. (1996): Identifikation und Erfassung von Komponenten der Studienzufriedenheit. Psychologie in Erziehung und Unterricht. 43.Jg, S1-22

Auch bei den Ergebnissen zur Zufriedenheit mit der Autonomie in der Wahl der Studieninhalte fallen die Bachelor-Studierenden deutlich aus dem Rahmen. Auch hier gilt, die **Bachelor-Studierenden sind deutlich unzufriedener mit ihrer Autonomie in der Wahl ihrer Studieninhalte.**

!Hier gilt, je größer der Wert, desto unzufriedener die Studierenden!



Die auf beiden Skalen den neuen Studiengängen sehr ähnlichen Mittelwerte der Staatsexamen-Studierenden könnten darauf zurückzuführen sein, dass deren Studiengänge schon in der klassischen Konzeption deutlich strikter strukturiert waren. Zudem können wir nicht unterscheiden, ob es sich um sogenannte „modularisierte“ Staatsexamen handelt.

Arbeitsbelastung⁸

Mit der verpflichtenden Implementierung des ECTS (European Credit Transfer System) im Rahmen des Bologna-Prozesses sind nun alle Hochschulen verpflichtet die Arbeitsbelastung (den „Workload“) der Studierenden zu berücksichtigen.

Gleichzeitig häufen sich aber Berichte über psychische Überlastungen bei Studierenden und

⁸ In diesen Artikel wurden hauptsächlich Daten der Fragen 18- 25 einbezogen (Fragebogen: Anhang C)

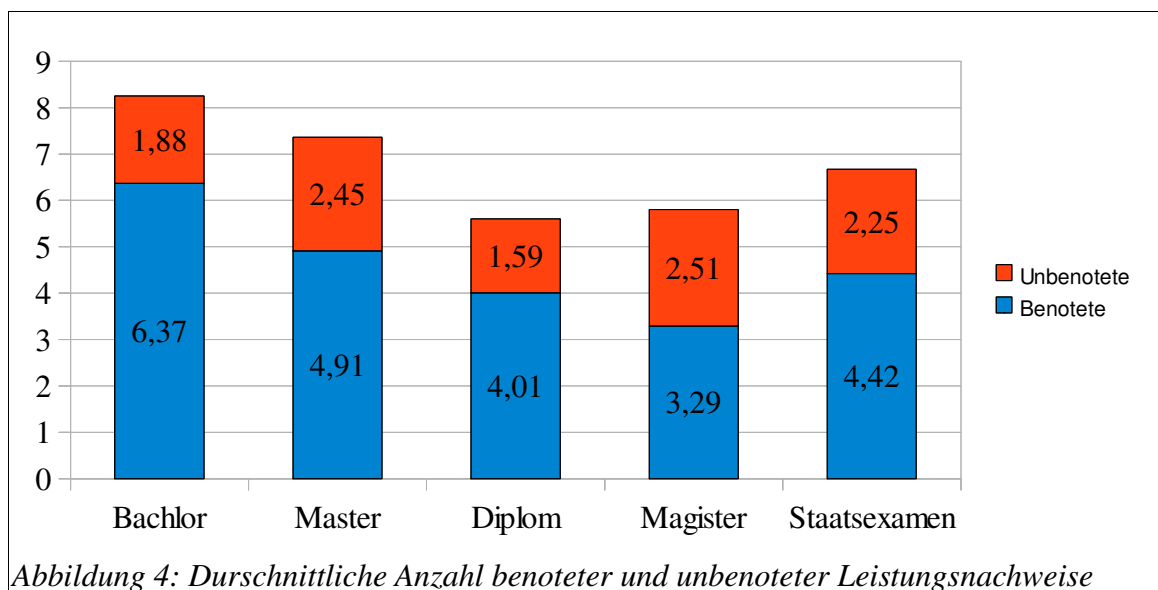
die Beschwerden über ein zu straff organisiertes Studium. Ein deutliches Zeichen, dass dieser Verpflichtung noch nicht ausreichend nachgekommen wird. Dies ist nicht zuletzt darauf zurückzuführen, dass eine zuverlässige Erhebung allen Zeitaufwands, der für ein Studium erbracht wird, kaum möglich ist.

Deswegen möchten wir auch hier darauf hinweisen, dass die Angaben der Studierenden nur als grobe Selbsteinschätzung der eigenen Arbeitsstunden verstanden werden können. Trotzdem finden sich deutliche Unterschiede zwischen den Studienstrukturen. Die Studierenden in Bachelor-, Master- und Staatsexamen-Studiengängen haben im Mittel eine höhere Arbeitsbelastung als Studierende im Diplom und Magister. Die angegebenen Werte beschreiben die Klasse, in welche der jeweilige Durchschnitt fällt.

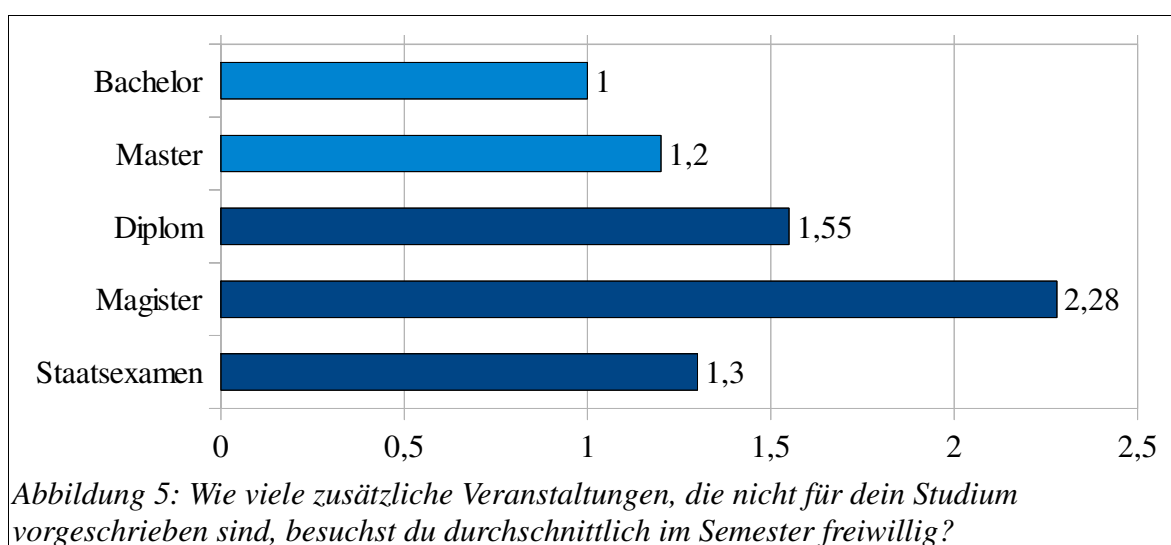
Tabelle 2: „Wie hoch schätzt du deine Arbeitsbelastung für dein Studium pro Woche während der Vorlesungszeit ein?“

Bachelor	30-35 Stunden
Master	30-35 Stunden
Diplom	25-30 Stunden
Magister	25-30 Stunden
Staatsexamen	30-35 Stunden

Betrachten wir, wie viel Zeit in ein Studium investiert werden muss, so ist die Anzahl der Prüfungen ein wichtiger Indikator. So beklagen Studierende der neuen Studienstrukturen oft eine besonders hohe Prüfungslast. Dies wird von den Daten unterstützt.



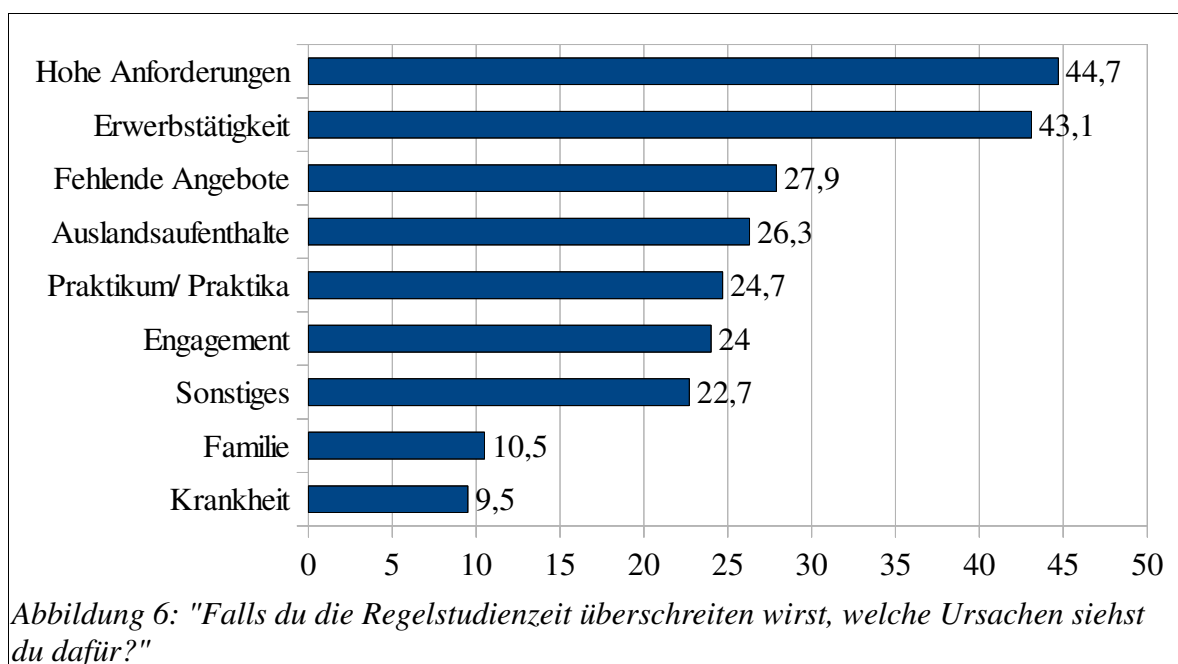
Diese Unterschiede spiegeln sich auch darin wieder, wie viele nicht vorgeschriebene Veranstaltungen die Studierenden pro Semester besuchen.



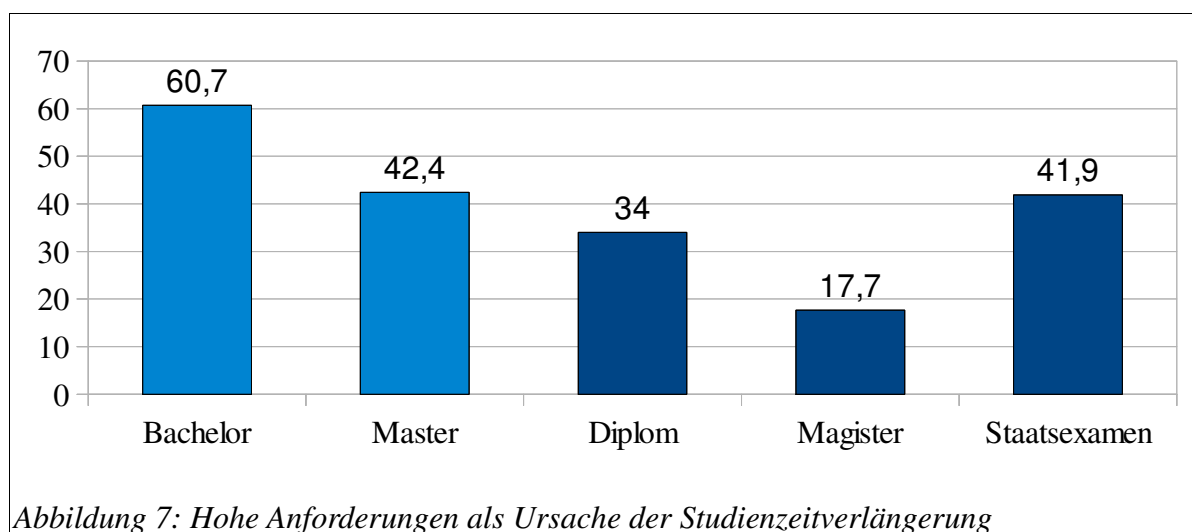
Studienzeiten und Abschlüsse⁹

Von den TeilnehmerInnen an der Bolognaumfrage gehen 38,9 Prozent davon aus, ihre Studienzeit einhalten oder sogar unterschreiten zu können. Drei oder mehr Semester länger als die Regelstudienzeit zu studieren planen allerdings nur 18,4 Prozent der Studierenden.

⁹ In diesen Artikel wurden hauptsächlich Daten der Fragen 14-16 einbezogen (Fragebogen: Anhang C)

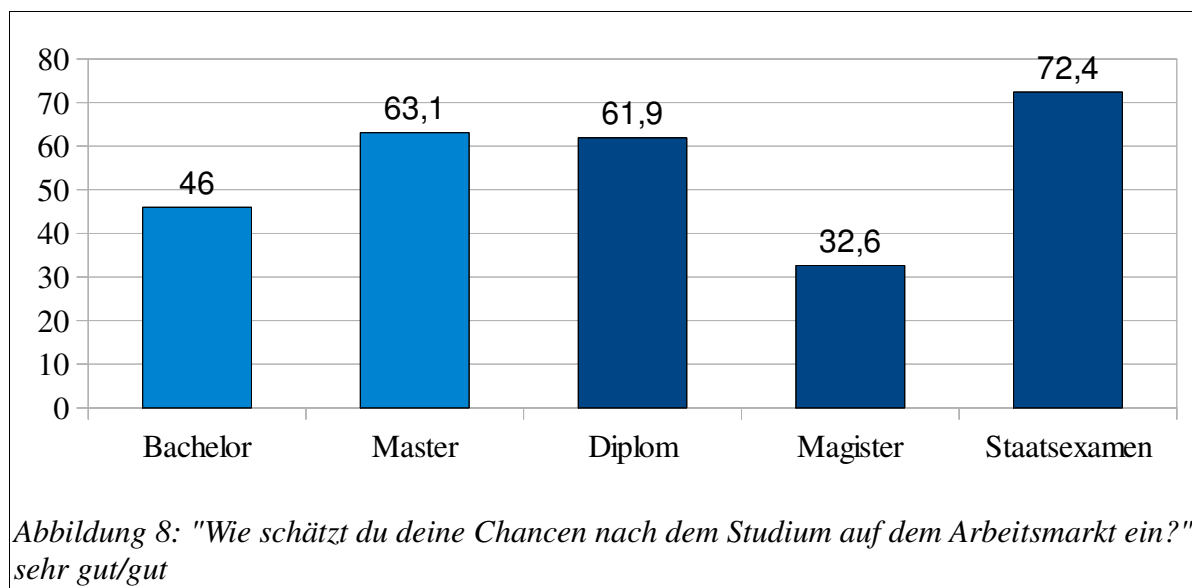


Bei einer genaueren Betrachtung des am häufigsten genannten Grundes, der *Hohen Anforderungen im Studium* ergibt sich eine gravierende Variation zwischen den Studienstrukturen. Wer im Bachelor-Studium davon ausgehen muss, die Regelstudienzeit nicht einhalten zu können, gibt zu 60,7 Prozent an, dass dies auf die *Hohen Anforderungen im Studium* zurückzuführen ist.



Wie aber sehen die Studierenden ihre Perspektiven nach dem Studium? Hierzu gehört die viel zitierte „Employability“. Aus Sicht der Studierenden ist hier relevant, wie gut diese ihre

Chancen auf dem Arbeitsmarkt einschätzen. Auch hier finden wir große Unterschiede zwischen den Studienstrukturen. Bachelor-Studierende, sowie Magister-Studierende, schätzen ihre Chancen deutlich seltener als gut oder sehr gut ein.

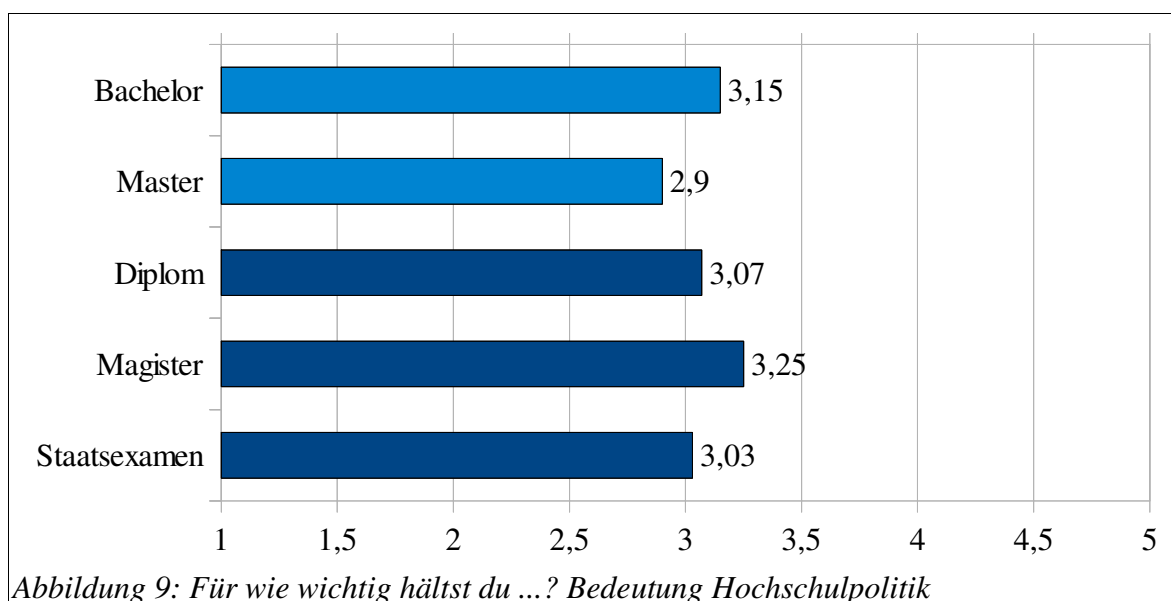


Doch auch die Chancen auf einen Master-Studienplatz beurteilen die Bachelor-Studierenden nur zu 53,8% als gut oder sehr gut.

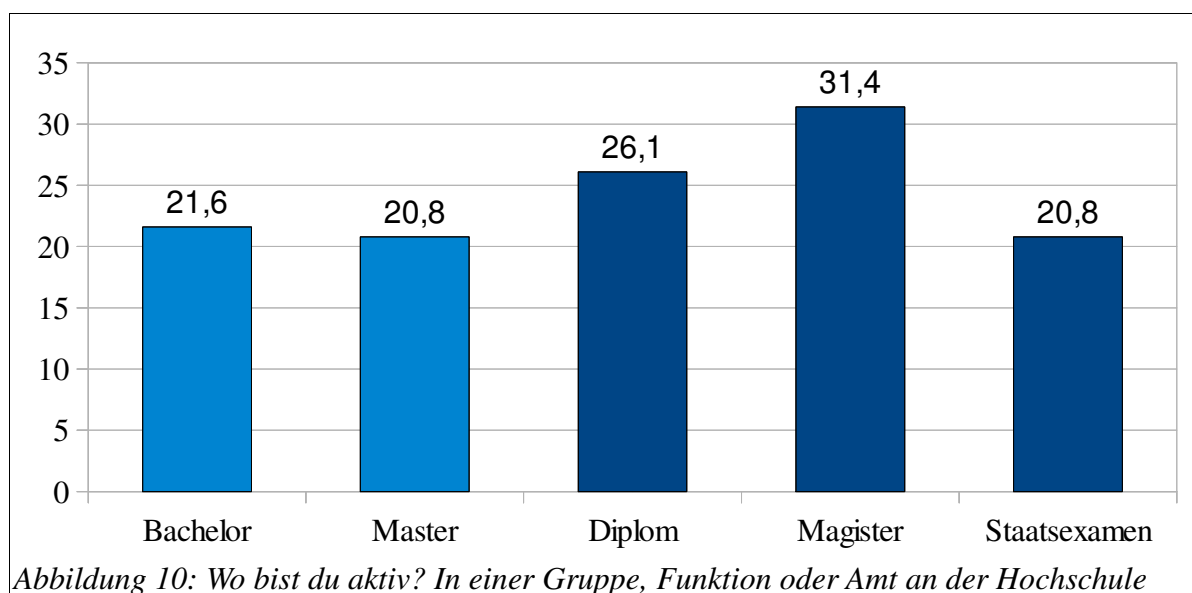
Engagement¹⁰

An vielen Hochschulen wird unter Aktiven eine Abnahme der studentischen Partizipation bemängelt. Das hier dargestellte Konzept *hochschulpolitische Bedeutsamkeit* umfasst fünf verschiedene Aspekte. Es ist zu erkennen, dass Bachelor-Studierende Hochschulpolitik als wichtiger einschätzen als ihre KommilitonInnen in Diplom-Studiengängen. Studierende in Master-Studiengängen messen Hochschulpolitik weniger Bedeutung zu.

¹⁰ In diesen Artikel wurden hauptsächlich Daten der Fragen 27- 30 einbezogen (Fragebogen: Anhang C)



Doch aus dem Interesse lassen sich keine Aussagen über das tatsächliche Engagement ableiten. Die meisten Studierenden sind in Vereinen (42,2 Prozent) aktiv. Im Kontext der Fragestellung der *hochschulpolitischen Bedeutsamkeit*, ist es besonders interessant zu betrachten, wie viele der Studierenden tatsächlich in einer *Gruppe, Funktion oder Amt an der Hochschule* aktiv sind. In Abbildung 10 werden Unterschiede zwischen den Studienstrukturen dargestellt.



Es werden Unterschiede zwischen den Studierenden der neuen und alten Studiengänge

deutlich. Bachelor-Studierende, interessierter als Master-Studierende (s.o), sind jedoch nicht aktiver als diese. Während kaum Unterschiede in der Bedeutung von Hochschulpolitik zwischen den Studierende der alten und neuen Studienstrukturen bestehen (s.o), bringen sich die Studierenden in alten Studienstrukturen häufiger in der Hochschule ein als Studierende der neuen Studienstrukturen.

Auslandsmobilität¹¹

(Auslands-)Mobilität gilt als eines der zentralen Ziele im Bologna-Prozess, nicht erst seit der in Leuven gesetzten Richtlinie von 20 Prozent der Studierenden, welche bis 2020 Auslandsaufenthalte absolvieren sollen.

Auch den Studierenden ist durchaus bewusst, wie nützlich ein Auslandsaufenthalt für sie sein kann. Wir haben alle TeilnehmerInnen gefragt, was Studierende in ihren Augen **davon abhält, ins Ausland** zu gehen. Dabei geben nur 19 Prozent einen vermuteten geringen Nutzen eines Auslandsaufenthaltes an. Finanzierungsprobleme (80 Prozent) sowie befürchtete Studienzeitverlängerungen (77 Prozent) stellen dagegen unübersehbare Hemmnisse dar.

Tabelle 3: „Was hält deiner Meinung nach Studierende davon ab, einen Auslandsaufenthalt während ihrem Studium durchzuführen?“

Ein vermuteter geringer Nutzen	18,9
Wohnprobleme im Gastland	22
Schwierigkeiten, Informationen zu bekommen	24,9
Angst sich im Ausland nicht zurecht zu finden	31,4
Eigene Trägheit	38,3
Trennung von Partner/in, Familie und Freunden	50,8
Wegfall von Leistungen bzw. Verdienstmöglichkeiten	51,5
Erwartete Zeitverluste im Studium	77,2
Generelle Probleme bei der Finanzierung	79,6

¹¹ In diesen Artikel wurden hauptsächlich Daten der Fragen 37- 39 und 43-45 einbezogen (Fragebogen: Anhang C)

Diese Ergebnisse finden sich auch in den Angaben wider, was nach Meinung der Studierenden **die Mobilität fördern könnte**:

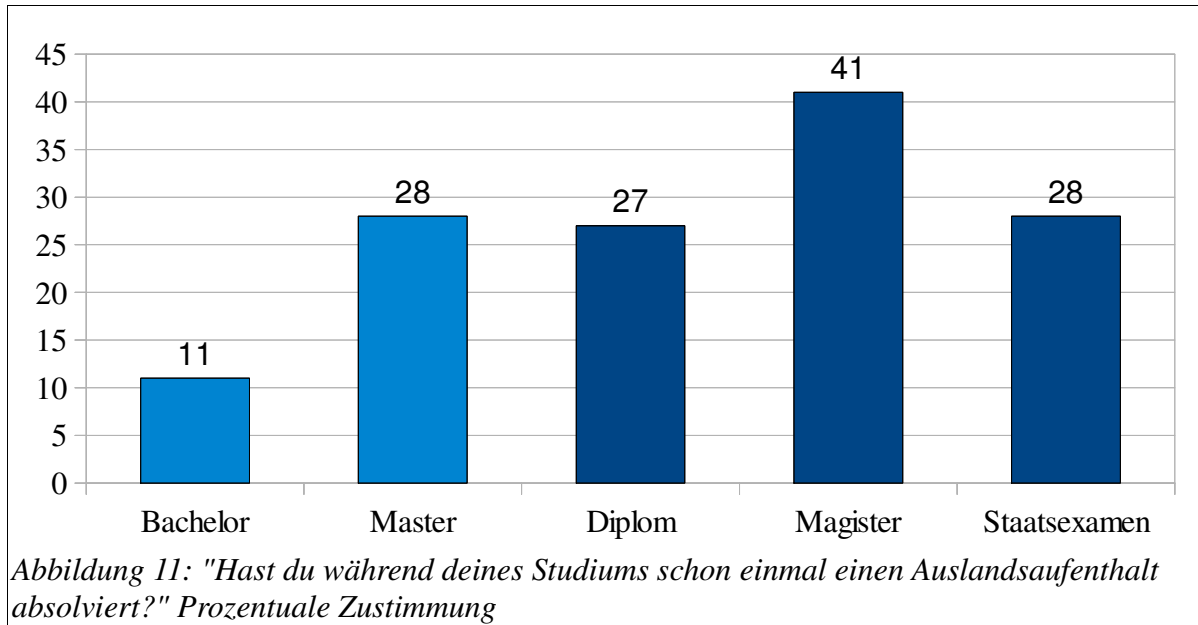
Tabelle 4: „Was könnte deiner Meinung nach die Bereitschaft von Studierenden steigern, einen Auslandsaufenthalt zu machen?“

Zuvor gemachte Auslandserfahrungen	38,1
Persönliche Kontakte ins Ausland	45,1
Im Studienplan verankerte Auslandsaufenthalte	59,9
Angebote der Hochschulen	60,3
Größere Sicherheit bei der Anerkennung	76,6
Bessere finanzielle Hilfen	83
Anderes	5,4

Die Bedenken der Studierenden bezüglich der Anerkennung von Studienleistungen und Verlängerung von Studienzeiten scheinen nicht unbegründet: Während von den Studierenden, **welche nicht im Ausland waren, 46 Prozent angaben, ihre Studienzeit einhalten** zu können, können dies **nur 38 Prozent der Studierenden mit Auslandserfahrung**. Zusätzlich finden wir hier den empfundenen Zeitdruck auf die Studierenden in den neuen Studienstrukturen bestätigt: Sie geben um acht Prozentpunkte häufiger die Angst vor Studienzeitverlängerungen an, als Studierende in den alten Studienstrukturen.

Auch die Angst vor unzureichender Finanzierung ist gerechtfertigt: **80 Prozent der Studierenden**, mit Auslandsaufenthalt mussten diesen ganz oder mindestens teilweise mit Unterstützung der Eltern oder aus eigenen Einkünften finanzieren. Die vorhandenen staatlichen Möglichkeiten zur Finanzierung greifen hier zu kurz.

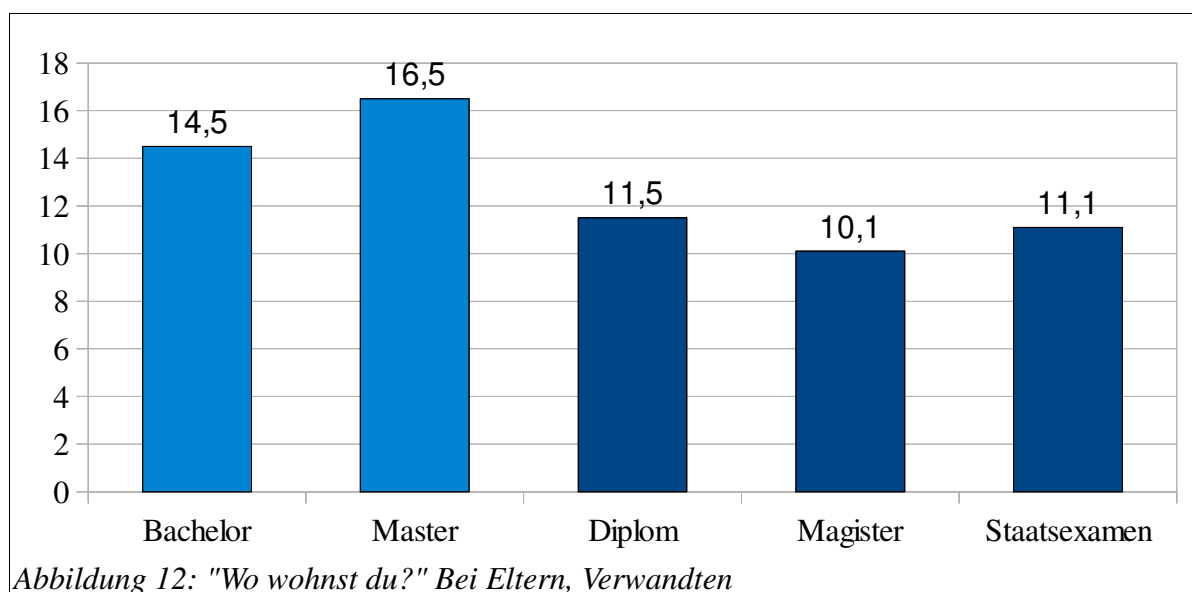
Interessant ist ebenfalls die **Verteilung über die Studienstrukturen**.



Selbst bei der gleichmäßigen Verteilung der Studierenden über die alten und neuen Studienstrukturen zeigt sich erschreckend deutlich, dass in den Bachelor-Studiengängen wohl weniger Raum für Auslandsaufenthalte geblieben ist. Dies spiegelt sich auch in der Tendenz der Bachelor-Studierenden zu kürzeren Auslandsaufenthalten wider. Die deutliche Abweichung der Magister-Studierenden kann hier zum Teil über die für Magister-Abschlüsse typischen Fachgruppenzugehörigkeiten erklärt werden.

Finanzielles¹²

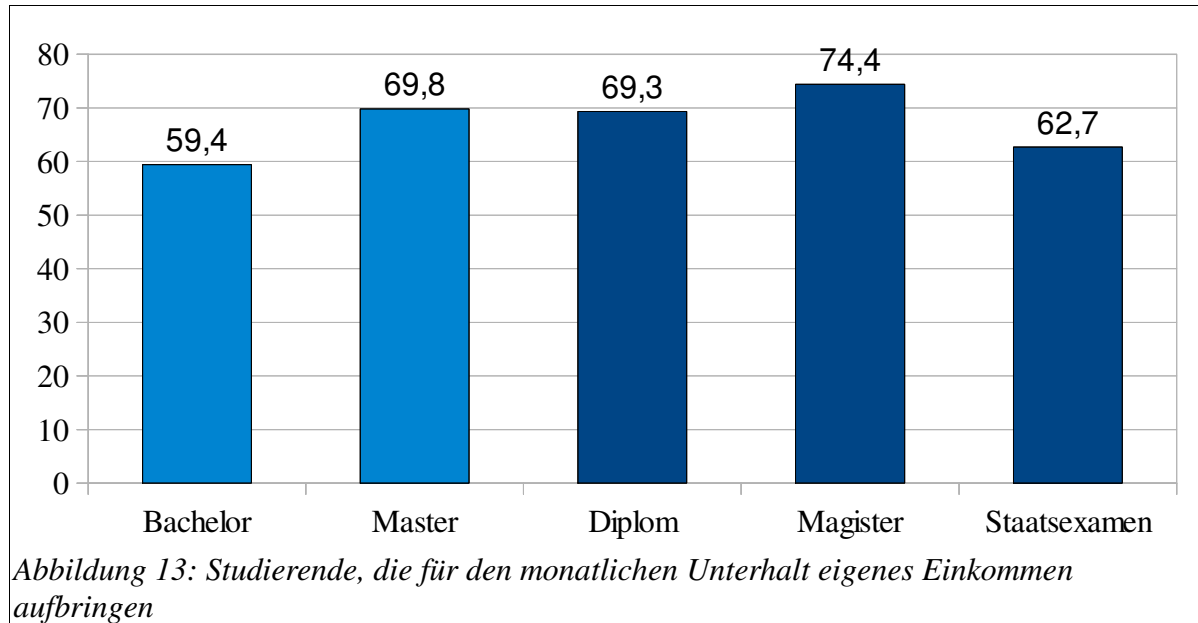
Die Erhöhung des Arbeitsaufwands in den neuen Studienstrukturen (siehe S.10) legt nahe, dass auch bei den finanziellen Verhältnissen der Studierenden Unterschiede zu finden sind. Da die Wohnsituation einen erheblichen Faktor in der finanziellen Belastung darstellt, wurde diese erhoben. Bachelor-Studierende, aber vor allem Master-Studierende wohnen häufiger bei ihren Eltern als die Studierende der alten Studiengänge.



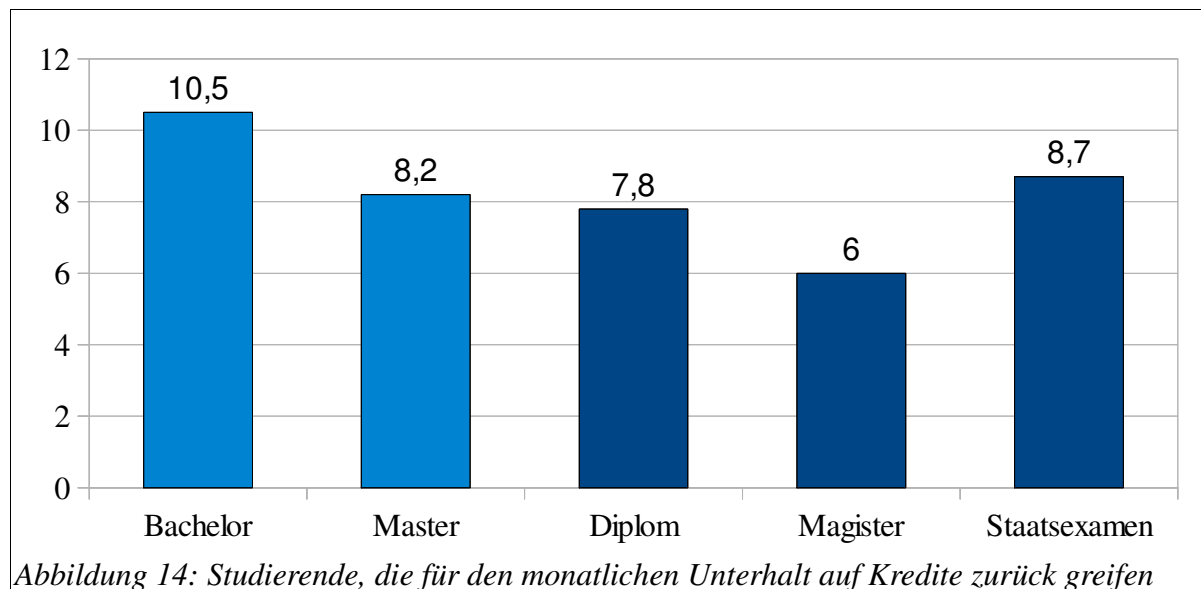
Doch auch bei der generellen Finanzierung des Studiums sind die meisten Studierenden auf ihre Eltern angewiesen. 78,4 Prozent finanzieren ihren monatlichen Lebensunterhalt mit Unterstützung dieser. Beim Vergleich der finanziellen Situation der Studierenden über die Studienstrukturen fällt auf, dass es deutliche Unterschiede in der Art und Weise der Studienfinanzierung zwischen den Studienstrukturen gibt. So sind Bachelor-Studierende seltener erwerbstätig als Studierende in den anderen Studienstrukturen¹³ (vgl. Abbildung 13).

¹² In diesen Artikel wurden hauptsächlich Daten der Fragen 9-13 einbezogen (Fragebogen: Anhang C)

¹³ Um eine Vergleichbarkeit der finanziellen Situation zu ermöglichen, wurden nur Studierende einbezogen, welche nicht bei ihren Eltern wohnen.



Dafür greifen sie häufiger auf Kredite zurück, um ihr Studium zu finanzieren¹⁴.



Auch zur Finanzierung der anfallenden Kosten zur Immatrikulation inklusive der Studiengebühren muss häufig die Hilfe der Eltern in Anspruch genommen werden oder eigenes Einkommen eingebracht werden. Ein nicht zu verachtender Teil kann diese Kosten

¹⁴ Um eine Vergleichbarkeit der finanziellen Situation zu ermöglichen, wurden nur Studierende einbezogen, welche nicht bei ihren Eltern wohnen.

nur mit Hilfe von Krediten bezahlen. Kredite werden dabei insbesondere von Studierenden der neuen Studiengänge in Anspruch genommen. Dies deckt sich mit den Ergebnissen zur allgemeinen Studienfinanzierung (s.o.).

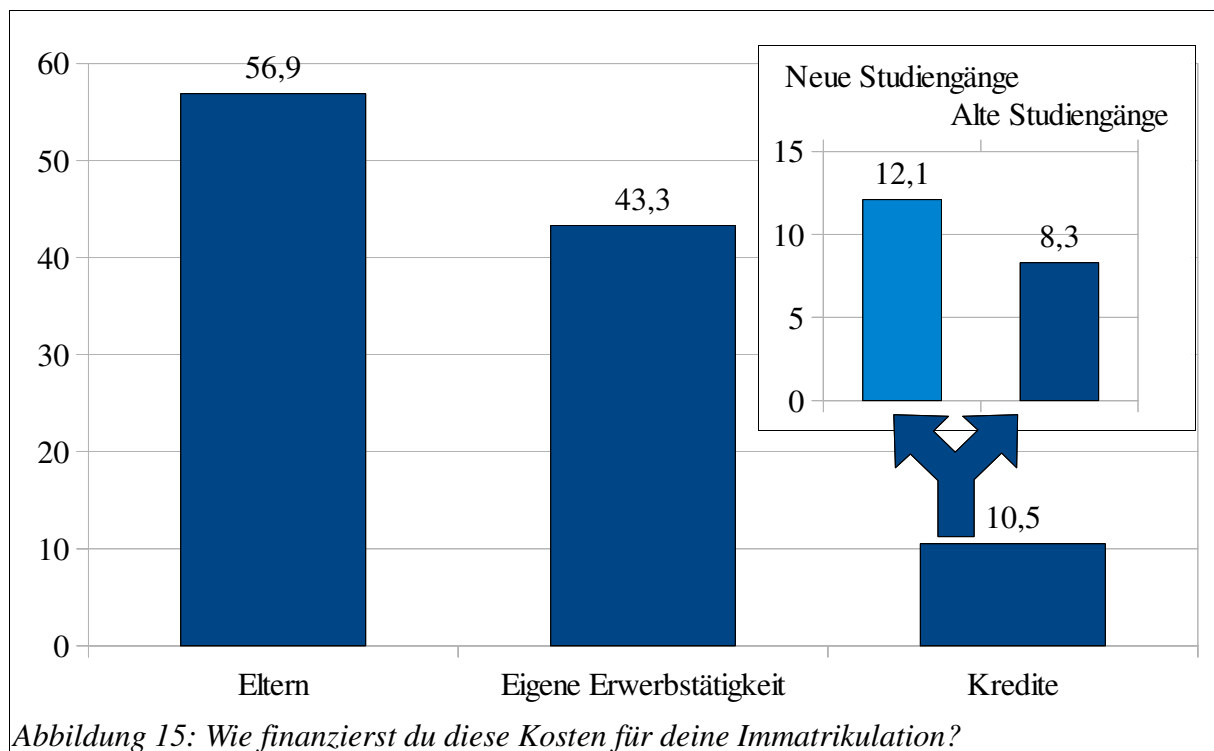


Abbildung 15: Wie finanzierst du diese Kosten für deine Immatrikulation?

Werteorientierungen¹⁵

Welche Lebensbereiche sind für Studierende besonders wichtig? Welche Herausforderungen und Aufgaben halten sie für die eigene Entwicklung für relevant? Um auf diese Frage eine Antwort geben zu können, wurden die "Werteorientierungen" der Shell-Jugendstudie¹⁶ aufgegriffen und um Entwicklungsaufgaben, denen sich junge Erwachsene gegenüberstehen, ergänzt. Wie Tabelle fünf zu entnehmen, sind die drei wichtigsten Aufgaben, welche Studierende sich setzen eigenverantwortliches Leben und Handeln, eigene Weiterentwicklung und Bildung sowie das Führen von freundschaftlichen Beziehungen.

Durch inhaltlich und rechnerische¹⁷ Gliederung lassen sich sechs sinnvolle Faktoren unterscheiden, welche ebenfalls Tabelle fünf entnommen werden können.

¹⁵ In diesen Artikel wurden hauptsächlich Daten der Fragen 17,26,31 einbezogen (Fragebogen: Anhang C)

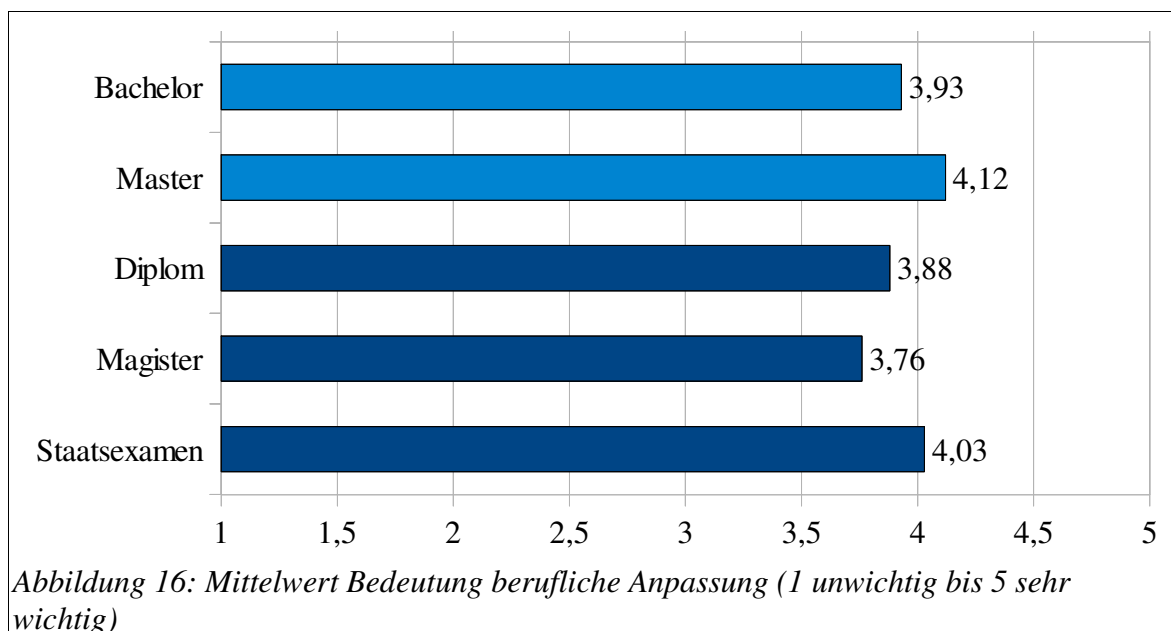
¹⁶ Vgl. Shell Deutschland Holding (Hrsg.) (2006): 15.Shell Jugendstudie, Jugend 2006, 175ff, 475.

¹⁷ Varimax-Faktorenanalyse

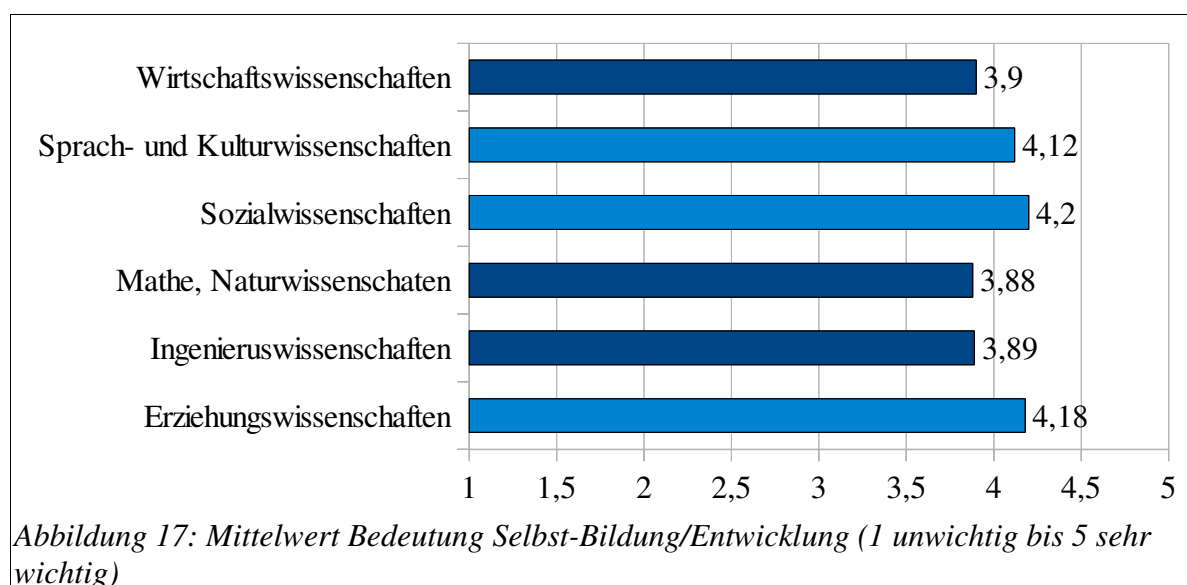
Tabelle 5: Mittelwerte der Bedeutsamkeit verschiedener Wertebereiche (1 unwichtig bis 5 sehr wichtig)

Berufliche Anpassung	
Einstieg ins Berufsleben	4,32
Fleißig und ehrgeizig sein	3,88
Gesetz und Ordnung respektieren	3,4
Vorbereitung auf den Beruf	4,22
Selbst-Bildung und – Entwicklung	
Entwicklung eigener Werte als Richtschnur des Verhaltens	4,26
Entwicklung einer eigenen Meinung zu politischen Themen	4,07
Sozial Benachteiligten und gesellschaftlichen Randgruppen helfen	3,07
Seine eigene Phantasie und Kreativität entwickeln	4,05
Sich selbst weiterentwickeln und bilden	4,66
Kontaktfreudigkeit	
Aufbau eines Freundeskreises	4,35
Das Leben in vollen Zügen genießen	3,9
Viele Kontakte zu anderen Menschen haben	3,96
Freundschaftliche Beziehungen führen, in denen ich anerkannt werde	4,55
Aufbau eigener Familie	
Kinder bekommen und versorgen	3,04
PartnerIn finden	3,65
Mit dem Partner, der Partnerin zusammen leben lernen	3,66
Durchsetzungsvermögen	
Sich und seine Bedürfnisse gegen andere durchsetzen	3,27
Macht und Einfluss haben	2,62
Eltern unabhängig leben	
Vom Elternhaus emotional unabhängig werden	3,29
Vom Elternhaus ökonomisch unabhängig werden	4,1
Eigenverantwortlich leben und handeln	4,7

Zwischen diesen Aspekten haben die Studienstrukturen genauso wie auch die Fächergruppen zwar nur geringe Effekte, für einen Einblick werden im Folgenden zwei Faktoren dargestellt. Die *berufliche Anpassung* ist besonders wichtig für Studierende von Master-Studiengängen, hat dagegen aber weniger Bedeutung für die Studierenden im Magister.



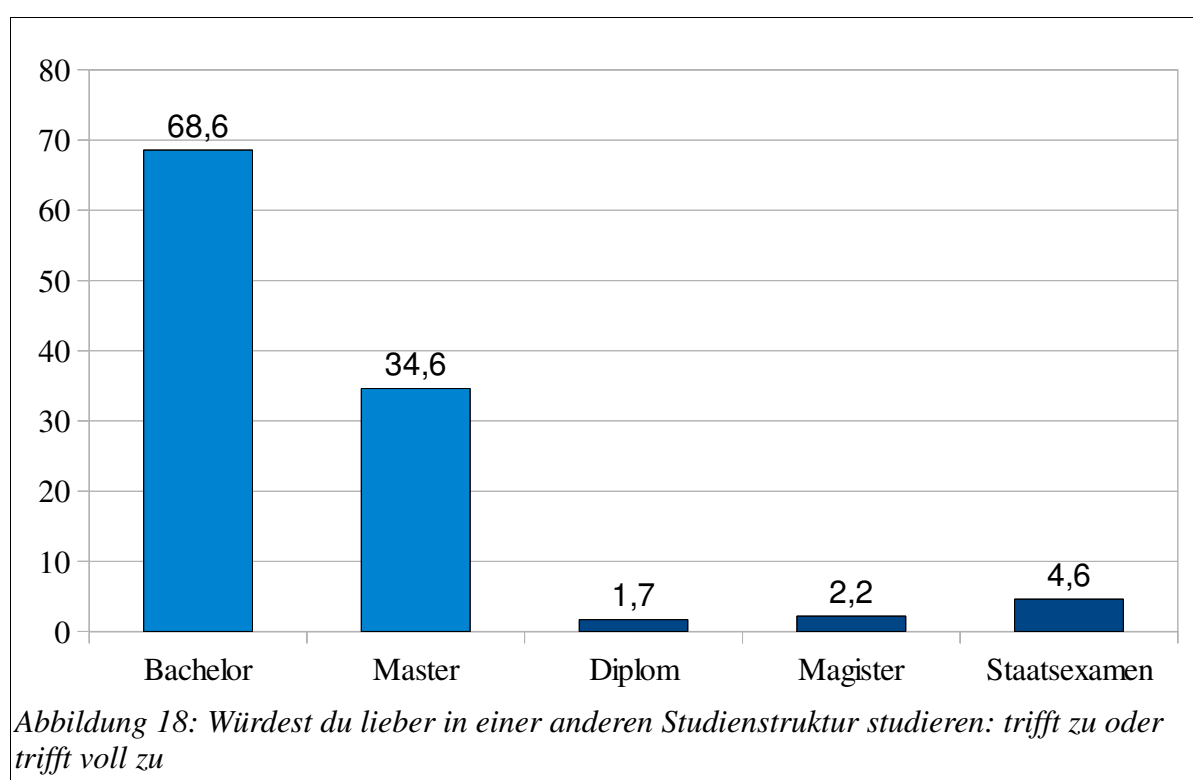
Interessant sind aber auch die Unterschiede zwischen den Fächergruppen, so in der Bedeutsamkeit von *Selbstbildung/ Selbstentwicklung*. Diese ist Studierenden in Geistes- und Sozialwissenschaftlichen Fächern wichtiger, als den Studierende aus dem wirtschaftswissenschaftlichen, mathematischen und naturwissenschaftlichen Bereichen.



Bevorzugte Studienstruktur¹⁸

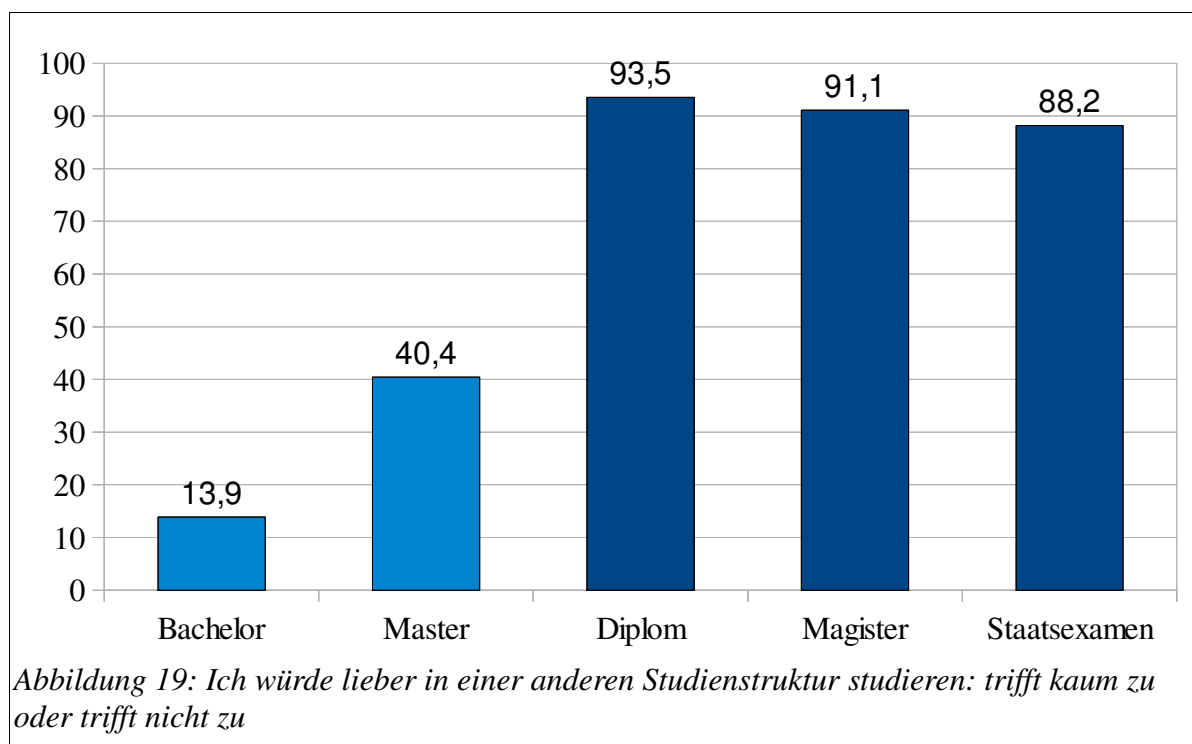
Abschließend soll noch eine Frage herausgegriffen werden, deren Ergebnis überraschend gravierende Unterschiede zwischen den Studienstrukturen aufweist.

Die Studierenden wurden gefragt, ob sie lieber *in einem Diplom/ Staatsexamen/ Magister-Studiengang* bzw. *in einem Bachelor/ Master-Studiengang* studieren würden. Das Ergebnis für die neuen Studienstrukturen fällt verheerend aus. Über zwei Drittel (!) der Bachelor-Studierenden würden lieber in den alten Studienstrukturen studieren.



Dem gegenüber lehnen die Studierenden in den alten Studiengängen einen Wechsel in eine der neuen Studienstrukturen fast komplett ab (siehe Abbildung 19). Angesichts dieser Zahlen, mit einer Ablehnung bei Diplom- und Magister-Studierenden von über 90 Prozent (!), darf durchaus von einem katastrophalen Ruf der neuen Studienstrukturen Bachelor und Master gesprochen werden.

¹⁸ In diesen Artikel wurden hauptsächlich Daten der Fragen 35-36 einbezogen (Fragebogen: Anhang C)



Fazit

Nicht zuletzt diese finalen Ergebnisse, die den katastrophalen Ruf der neuen Studiengänge über deutlich darstellen, sollten zu denken geben. Auch dass die Studierenden der neuen Studienstrukturen unzufriedener sind macht deutlich, dass Reformen dringend nötig sind. Die Ergebnisse der *Bolognaumfrage* geben Hinweise darauf, wo diese Reformen ansetzen könnten.

Die rein flächenmäßige Einführung der Instrumente des Bologna-Prozess scheint keine Lösung zu sein, wie zum Beispiel bei der internen Qualitätsentwicklung deutlich wird. Die Lehrevaluation führt nach Ansicht eines Großteils der Studierenden nicht zu Verbesserungen. Hier muss dringend auch **auf die Qualität der Umsetzung geachtet werden**. So werden bisher die Ergebnisse der Evaluation nur selten in den Veranstaltungen besprochen. Dies wäre ein erster Ansatzpunkt, soll die Lehrsituation verbessert werden. Des weiteren sollten Studierende schon in die Konzeption der Evaluationen eingebunden werden, um für sie wesentliche Aspekte einbringen zu können.

Die zeitliche Belastung stellt besonders für die Studierenden der neuen Strukturen ein bedeutendes Problem dar. Die Bachelor- und Master-Studierenden müssen nicht nur einen

höheren Zeitaufwand für das Studium erbringen, zusätzlich sind sie deutlich höherem Leistungs- und Prüfungsstress ausgesetzt. Sie müssen deutlich mehr benotete Leistungsnachweise absolvieren als ihre KommilitonInnen in den alten Studienstrukturen. Eigentlich sollte gerade die Einführung des "Workloads", gesichert über die Akkreditierung, die Studierbarkeit gewährleisten. Hierbei muss eine weitgehende Überarbeitung der jetzigen Bachelor- und Master-Studiengänge gefordert werden, die auch das **Konzept und Überprüfbarkeit der Arbeitsbelastung kritisch reflektiert**.

Zeitprobleme haben auch Auswirkungen auf die Auslandsmobilität der Studierenden. So gehen gerade Bachelor-Studierende aus Angst vor Zeitverlusten im Studium nicht ins Ausland. Dabei sollte ja gerade auch nach "Bologna" die Anerkennung von Studienleistungen vereinfacht werden. Hier gilt ebenfalls: die reine Einführung des ECTS bringt keine Fortschritte, solange die **Kompetenzorientierung** dabei nicht konsequent umgesetzt wird. Damit aber mehr Studierende einen Auslandsaufenthalt verbringen können, muss zusätzlich die finanzielle Unterstützung stark ausgeweitet werden.

Dies gilt nicht nur für Auslandsaufenthalte. Fast alle Studierenden sind bei der **Finanzierung** des monatlichen Unterhalts auf ihre Eltern oder sogar auf eigene Einkünfte angewiesen, was gerade auf Grund der zeitlichen Einschränkungen immer schwerer zu werden scheint.

Außerdem sind Studierende in den neuen Studiengängen nahezu gleich interessiert an hochschulpolitischen Themen wie ihre KommilitonInnen in den alten Studienstrukturen. Allerdings sind weniger Bachelor und Master-Studierende tatsächlich an der Hochschule engagiert. Dies ist sicherlich auch auf die obigen Probleme in der bisherigen Umsetzung, wie die erhöhte Prüfungsbelastung zurückzuführen. **Um aber die neuen Studienstrukturen so umzugestalten, dass sie auch von den Studierenden akzeptiert werden, ist gerade eine höhere Einbindung dieser notwendig.** Denn gerade in Punkten wie der Studierbarkeit sind alle auf die Erfahrung der Studierenden angewiesen.

Der Bologna-Prozess ist keineswegs abgeschlossen, hat aber zumindest eine Diskussion über Studiumsentwicklung angestoßen. Es bedarf umfassender Reformen der neuen Studienstrukturen, die gerade für eine kontinuierliche Entwicklung die Studierenden und ihre Situation ernst nimmt. In offenen Diskussionen sollte dabei nicht nur die Stimme der Studierenden gehört werden, sondern auch die unter "Bologna-Prozess" eingeführten Konzepte, wie zum Beispiel die Arbeitsbelastung, gemeinsam hinterfragt werden.

Anhang A: Tabellenverzeichnis

Tabelle 1: „Welcher Fächergruppe ist dein Studiengang zugeordnet?“.....	6
Tabelle 2: „Wie hoch schätzt du deine Arbeitsbelastung für dein Studium pro Woche während der Vorlesungszeit ein?.....	10
Tabelle 3: „Was hält deiner Meinung nach Studierende davon ab, einen Auslandsaufenthalt während ihrem Studium durchzuführen?“.....	15
Tabelle 4: „Was könnte deiner Meinung nach die Bereitschaft von Studierenden steigern, einen Auslandsaufenthalt zu machen?“.....	15
Tabelle 5: Mittelwerte der Bedeutsamkeit verschiedener Wertebereiche.....	20

Anhang B: Abbildungsverzeichnis

Abbildung 1: "Ich habe das Gefühl, dass die Evaluation zu Verbesserungen führt".....	7
Abbildung 2: Zufriedenheit mit der Bewältigung von Studienbelastungen.....	8
Abbildung 3: (Un-) Zufriedenheit mit der Autonomie in der Wahl der Studieninhalte.....	9
Abbildung 4: Durchschnittliche Anzahl benoteter und unbenoteter Leistungsnachweise.....	10
Abbildung 5: Wie viele zusätzliche Veranstaltungen, die nicht für dein Studium vorgeschrieben sind, besuchst du durchschnittlich im Semester freiwillig?.....	11
Abbildung 6: "Falls du die Regelstudienzeit überschreiten wirst, welche Ursachen siehst du dafür?".....	11
Abbildung 7: Hohe Anforderungen als Ursache der Studienzeitverlängerung.....	12
Abbildung 8: "Wie schätzt du deine Chancen nach dem Studium auf dem Arbeitsmarkt ein?" sehr gut/gut.....	12
Abbildung 9: Für wie wichtig hältst du ...? Bedeutung Hochschulpolitik.....	13
Abbildung 10: Wo bist du aktiv? In einer Gruppe, Funktion oder Amt an der Hochschule.....	14
Abbildung 11: "Hast du während deines Studiums schon einmal einen Auslandsaufenthalt absolviert?" Prozentuale Zustimmung.....	16
Abbildung 12: "Wo wohnst du?" Bei Eltern, Verwandten.....	17

Abbildung 13: Studierende, die für den monatlichen Unterhalt eigenes Einkommen aufbringen.....	18
Abbildung 14: Studierende, die für den monatlichen Unterhalt auf Kredite zurück greifen....	18
Abbildung 15: Wie finanzierst du diese Kosten für deine Immatrikulation?	19
Abbildung 16: Mittelwert Bedeutung beruflicher Anpassung (1 unwichtig bis 5 sehr wichtig)	21
Abbildung 17: Mittelwert Bedeutung Selbst-Bildung/Entwicklung (1 unwichtig bis 5 sehr wichtig).....	21
Abbildung 18: Würdest du lieber in einer anderen Studienstruktur studieren: trifft zu oder trifft voll zu.....	22
Abbildung 19: Ich würde lieber in einer anderen Studienstruktur studieren: trifft kaum zu oder trifft nicht zu.....	23

Anhang C: Fragebogen

Es ist der gesamte Fragebogen angefügt, ausgenommen zweier Fragen, welche nur den Studierenden der Universität Göttingen gestellt wurden, und einer Auflistung aller deutschen Hochschulen, aus denen die Studierenden zum Schluss, die heraussuchen sollten, an der sie studieren. Diese Fragen befinden sich in der Version des Fragebogens, die unter www.bolognaumfrage.de zugänglich ist.

Der Bologna-Prozess aus Sicht der Studierenden

Liebe Studierende,

dass die Umsetzung des Bologna-Prozesses in Deutschland mit einigen Schwierigkeiten verbunden ist, ist längst kein Geheimnis mehr. Doch oft stehen sich Befürworter und Kritiker ohne fundierte Argumente gegenüber.

Mit Deiner Hilfe möchten wir einen Blick darauf werfen:

Wie läuft der Bologna-Prozess wirklich?

Dazu werden Studierende aus ganz Deutschland befragt, verteilt über alle Fachbereiche. Es werden dabei nicht nur die neuen Studiengänge eingebunden, sondern auch auf die Hilfe von Studierenden aus alten Studiengängen wie dem Diplom oder Staatsexamen sind wir angewiesen.

Bitte nimm dir ca. 10 Minuten Zeit, um Deine Antworten abzugeben.

Vielen Dank für Deine Unterstützung!

There are 67 questions in this survey

Zu deinem Studium - 1

1 In welchem Bundesland befindet sich deine Hochschule?

Please choose **only one** of the following:

- ☐ Baden-Württemberg
- ☐ Bayern
- ☐ Berlin
- ☐ Brandenburg
- ☐ Bremen
- ☐ Hamburg
- ☐ Hessen
- ☐ Mecklenburg-Vorpommern
- ☐ Niedersachsen
- ☐ Nordrhein-Westfalen
- ☐ Rheinland-Pfalz
- ☐ Saarland
- ☐ Sachsen
- ☐ Sachsen-Anhalt
- ☐ Schleswig-Holstein
- ☐ Thüringen

2 An welcher Art von Hochschule studierst du?

Please choose **only one** of the following:

- ☐ Fachhochschule
- ☐ Universität
- ☐ Kunst- und Musikhochschule
- ☐ Sonstiges

Zu deinem Studium - 2

3 Welcher Fächergruppe ist dein Studiengang zugeordnet?

Please choose **only one** of the following:

- ☐ Sprach- und Kulturwissenschaften
- ☐ Psychologie
- ☐ Erziehungswissenschaften, Pädagogik, Sozialwesen
- ☐ Sonderpädagogik, Behindertenpädagogik
- ☐ Sportwissenschaft, Sportpädagogik
- ☐ Rechtswissenschaft, Jura
- ☐ Sozialwissenschaften
- ☐ Wirtschaftswissenschaften
- ☐ Mathematik, Naturwissenschaften
- ☐ Medizin, Gesundheitswissenschaften
- ☐ Agrar-, Forst- und Ernährungswissenschaften
- ☐ Ingenieurwissenschaften
- ☐ Kunst, Kunstwissenschaften, Musik
- ☐ Sonstiges

4 Um welche Art von Studiengang handelt es sich? *

Please choose **only one** of the following:

- ☐ Bachelor
- ☐ Master
- ☐ Diplom
- ☐ Magister
- ☐ Staatsexamen

5 Gibt es in deinem Studiengang Zulassungsbeschränkungen für Module?

Please choose **only one** of the following:

- ☐ Ja
- ☐ Nein

Qualitätssicherung - Intern

6

Werden in den Veranstaltungen die du an deiner Hochschule besuchst, Evaluationen der Lehre durchgeführt?

Please choose **only one** of the following:

- ☐ Ja
☐ Nein

7

Wie wird mit den Ergebnissen umgegangen?

[Only answer this question if you answered 'Ja' to question 'E2a]

Please choose **all** that apply:

- ☐ Die Ergebnisse sind der Öffentlichkeit zugänglich
☐ Die Ergebnisse sind den Besuchern der Veranstaltung zugänglich
☐ Die Ergebnisse werden in den Veranstaltungen besprochen
☐ Die Ergebnisse werden nicht veröffentlicht
☐ Ich weiß nicht was mit den Ergebnissen passiert

8

Trifft die folgende Aussage auf dich zu?

[1 trifft vollständig zu - 5 trifft überhaupt nicht zu]

[Only answer this question if you answered 'Ja' to question 'E2a]

Please choose the appropriate response for each item:

	trifft völlig zu	2	teils teils	4	trifft nicht zu
Ich habe das Gefühl, dass die Evaluation zu Verbesserungen führt.	<input type="radio"/>	<input type="radio"/>	<input type="radio"/>	<input type="radio"/>	<input type="radio"/>

Finanzielle Lage - 1

9 Wieviel Geld steht dir monatlich im Durchschnitt zur Verfügung?

Bitte kreuze die Quellen an und gib bei der jeweiligen Quelle den durchschnittlichen monatlichen Betrag. Versuche auch, z.B. in den Semesterferien verdientes Geld, auf den Monat umzurechnen. (in Euro ohne Kommastellen)

Please choose all that apply and provide a comment:

☐ Eltern

☐ Eigenes Einkommen (während den Semesterferien oder studienbegleitend)

☐ BAföG

☐ Ersparnisse aus eigenem Einkommen vor Studienbeginn

☐ Verwandte/Bekannte/PartnerIn

☐ Kredite zur Studienfinanzierung

☐ Stipendien

☐ Sonstiges

10 Wo wohnst du?

Please choose **only one** of the following:

☐ Bei Eltern, Verwandten

☐ Bei Freunden, Bekannten

☐ in einem Studierendenwohnheim

☐ in einem Verbindungshaus

☐ in einer Mietwohnung (ggf. auch Eigentumswohnung) - alleine

☐ in einer Mietwohnung (ggf. auch Eigentumswohnung) - WG

☐ in einer Mietwohnung (ggf. auch Eigentumswohnung) mit dem/der PartnerIn

☐ Sonstiges

Finanzielle Lage - 2

11

Welche Kosten fallen in etwa insgesamt für deine Immatrikulation an? (in Euro ohne Kommastellen)

Please write your answer here:

12 Darin sind Studiengebühren/Studienbeiträge in folgender Höhe enthalten (in Euro ohne Kommastellen):

Please write your answer here:

**13 Wie finanzierst du diese Kosten für deine Immatrikulation?
Bitte kreuze die Quellen an.**

Please choose **all** that apply:

- ☐ Eltern
- ☐ Eigenes Einkommen (während den Semesterferien oder studienbegleitend)
- ☐ Ersparnisse aus eigenem Einkommen vor Studienbeginn
- ☐ Aus dem monatlich verfügbaren Geld Erspartes
- ☐ Verwandte/Bekannte/PartnerIn
- ☐ Kredite zur Studienfinanzierung
- ☐ Stipendien
- ☐ Sonstiges

Studienzeiten

14 Wie schätzt du deine voraussichtliche Gesamtstudiendauer im Vergleich zur Regelstudienzeit ein?

Ich werde die Regelstudienzeit voraussichtlich:

Please choose **only one** of the following:

- ☐ Unterschreiten
- ☐ Einhalten
- ☐ Um ein Semester überschreiten
- ☐ Um zwei Semester überschreiten
- ☐ Um drei Semester überschreiten
- ☐ Um vier Semester überschreiten
- ☐ Um mehr als vier Semester überschreiten

15 Falls du die Regelstudienzeit überschreiten wirst, welche Ursachen siehst du dafür?

[Only answer this question if you answered 'Um mehr als vier Semester überschreiten' or 'Um drei Semester überschreiten' or 'Um vier Semester überschreiten' or 'Um zwei Semester überschreiten' or 'Um ein Semester überschreiten' to question 'F1']

Please choose **all** that apply:

- ☐ Ein/mehrere Auslandsaufenthalt/e
- ☐ Meine Erwerbstätigkeit neben dem Studium
- ☐ Meine familiäre Situation (Kinder, Pflege von Angehörigen o.ä.)
- ☐ Die hohen Anforderungen im Studium
- ☐ Ehrenamtliches Engagement
- ☐ Krankheit
- ☐ Praktikum/Praktika
- ☐ Mangelhaftes Angebot an Prüfungen/Veranstaltungen
- ☐ Sonstiges

Abschlüsse

16 Wie schätzt du deine Chancen... [jeweils 1 sehr gut - 5 gar keine]

Please choose the appropriate response for each item:

	sehr gut	gut	mäßig	gering	keine
Einen Masterstudienplatz zu erhalten ein	<input type="radio"/>	<input type="radio"/>	<input type="radio"/>	<input type="radio"/>	<input type="radio"/>
Einen Promotionsplatz zu erhalten ein	<input type="radio"/>	<input type="radio"/>	<input type="radio"/>	<input type="radio"/>	<input type="radio"/>
Nach dem Studium auf dem Arbeitsmarkt ein	<input type="radio"/>	<input type="radio"/>	<input type="radio"/>	<input type="radio"/>	<input type="radio"/>

Aufgaben und Herausforderungen - 1

17

**Wie wichtig sind die folgenden Aufgaben oder Herausforderungen für dich?
(1 sehr wichtig - 5 sehr unwichtig)**

Please choose the appropriate response for each item:

	sehr wichtig	2	teilweise	4	unwichtig
Aufbau eines Freundeskreises	<input type="radio"/>	<input type="radio"/>	<input type="radio"/>	<input type="radio"/>	<input type="radio"/>
PartnerIn finden	<input type="radio"/>	<input type="radio"/>	<input type="radio"/>	<input type="radio"/>	<input type="radio"/>
Vom Elternhaus ökonomisch unabhängig werden	<input type="radio"/>	<input type="radio"/>	<input type="radio"/>	<input type="radio"/>	<input type="radio"/>
Sozial Benachteiligten und gesellschaftlichen Randgruppen helfen	<input type="radio"/>	<input type="radio"/>	<input type="radio"/>	<input type="radio"/>	<input type="radio"/>
Sich selbst weiterentwickeln und bilden	<input type="radio"/>	<input type="radio"/>	<input type="radio"/>	<input type="radio"/>	<input type="radio"/>
Entwicklung eigener Werte als Richtschnur des Verhaltens	<input type="radio"/>	<input type="radio"/>	<input type="radio"/>	<input type="radio"/>	<input type="radio"/>
Mit dem Partner, der Partnerin zusammen leben lernen	<input type="radio"/>	<input type="radio"/>	<input type="radio"/>	<input type="radio"/>	<input type="radio"/>

Arbeitsbelastung - 1

**18 Wie hoch schätzt du deine Arbeitsbelastung (workload) für dein Studium pro Woche während der Vorlesungszeit ein?
(Hierunter fallen alle Zeitaufwendungen für das Studium)**

Please choose **only one** of the following:

- ☐ Weniger als 15 Stunden
- ☐ 15-20 Stunden
- ☐ 20-25 Stunden
- ☐ 25-30 Stunden
- ☐ 30-35 Stunden
- ☐ 35-40 Stunden
- ☐ 40-45 Stunden
- ☐ Mehr als 45 Stunden

19 Wie viele zusätzliche Veranstaltungen, die nicht für dein Studium vorgeschrieben ist, besuchst du durchschnittlich im Semester freiwillig?

Please write your answer here:

20 Wie viele Stunden verbringst du in etwa pro Woche mit zusätzlicher freiwilliger Recherche/Selbststudium?

Please write your answer here:

21 In wieviel Prozent deiner Veranstaltungen gibt es Anwesenheitslisten?

Please choose **only one** of the following:

- ☐ 0%
- ☐ 1 - 20%
- ☐ 21 - 40%
- ☐ 41 - 60%
- ☐ 61 - 80%
- ☐ 81 - 99%
- ☐ 100%

Arbeitsbelastung - 2

22 Wie hoch schätzt du deine Arbeitsbelastung für das Studium in etwa pro Woche während der vorlesungsfreien Zeit ein? (In ganzen Stunden)

Please write your answer here:

23 Wodurch ergibt sich diese Arbeitsbelastung für das Studium während der vorlesungsfreien Zeit?

Please choose **all** that apply:

- ☐ Blockseminar(e)
- ☐ Hausarbeiten, schriftliche Ausarbeitungen
- ☐ Prüfungsvorbereitungen/Prüfungen
- ☐ Auslandsaufenthalt
- ☐ Sprachkurs
- ☐ Forschungspraktikum
- ☐ Berufspraktikum
- ☐ Laborpraktikum
- ☐ Studienreise/Exkursion
- ☐ Sonstiges

24 Wieviel benotete Einzelleistungen/Prüfungen wirst du am Ende des Semesters(für dieses Semester) absolviert haben?

Please write your answer here:

25 Wieviel unbenotete Einzelleistungen/Prüfungen wirst du am Ende des Semesters (für dieses Semester) absolviert haben?

Please write your answer here:

Aufgaben und Herausforderungen - 2

26

**Wie wichtig sind die folgenden Aufgaben oder Herausforderungen für dich?
(1 sehr wichtig - 5 sehr unwichtig)**

Please choose the appropriate response for each item:

	sehr wichtig	2	teilweise	4	unwichtig
Eigenverantwortlich leben und handeln	<input type="radio"/>	<input type="radio"/>	<input type="radio"/>	<input type="radio"/>	<input type="radio"/>
Einstieg ins Berufsleben	<input type="radio"/>	<input type="radio"/>	<input type="radio"/>	<input type="radio"/>	<input type="radio"/>
Vom Elternhaus emotional unabhängig werden	<input type="radio"/>	<input type="radio"/>	<input type="radio"/>	<input type="radio"/>	<input type="radio"/>
Kinder bekommen und versorgen	<input type="radio"/>	<input type="radio"/>	<input type="radio"/>	<input type="radio"/>	<input type="radio"/>
Gesetz und Ordnung respektieren	<input type="radio"/>	<input type="radio"/>	<input type="radio"/>	<input type="radio"/>	<input type="radio"/>
Macht und Einfluss haben	<input type="radio"/>	<input type="radio"/>	<input type="radio"/>	<input type="radio"/>	<input type="radio"/>
Seine eigene Phantasie und Kreativität entwickeln	<input type="radio"/>	<input type="radio"/>	<input type="radio"/>	<input type="radio"/>	<input type="radio"/>
Sich und seine Bedürfnisse gegen andere durchsetzen	<input type="radio"/>	<input type="radio"/>	<input type="radio"/>	<input type="radio"/>	<input type="radio"/>

Politik - 1

27 Für wie wichtig hältst du die Teilnahme/Mitarbeit an folgenden Aktivitäten, Gruppen oder Aktionen an deiner Hochschule? [von 1 sehr wichtig bis 5 unwichtig]

Please choose the appropriate response for each item:

	sehr wichtig	2	teilweise	4	unwichtig
Teilnahme an Hochschulwahlen	<input type="radio"/>	<input type="radio"/>	<input type="radio"/>	<input type="radio"/>	<input type="radio"/>
Mitarbeit in der Studierenden Vertretung (z.B. AStA, UAStA)	<input type="radio"/>	<input type="radio"/>	<input type="radio"/>	<input type="radio"/>	<input type="radio"/>
Mitarbeit im Fachschaftsrat	<input type="radio"/>	<input type="radio"/>	<input type="radio"/>	<input type="radio"/>	<input type="radio"/>
Teilnahme an studentischen Vollversammlungen	<input type="radio"/>	<input type="radio"/>	<input type="radio"/>	<input type="radio"/>	<input type="radio"/>
Mitarbeit in politischen Hochschulgruppen	<input type="radio"/>	<input type="radio"/>	<input type="radio"/>	<input type="radio"/>	<input type="radio"/>

28 Wie stark interessierst du dich für ...? (1 stark interessiert - 5 gar nicht interessiert)

Please choose the appropriate response for each item:

	stark	2	teilweise	nicht	
Politik im Allgemeinen	<input type="radio"/>	<input type="radio"/>	<input type="radio"/>	<input type="radio"/>	<input type="radio"/>
Studentische Politik an deiner Hochschule	<input type="radio"/>	<input type="radio"/>	<input type="radio"/>	<input type="radio"/>	<input type="radio"/>
Allgemeine hochschulpolitische Fragen	<input type="radio"/>	<input type="radio"/>	<input type="radio"/>	<input type="radio"/>	<input type="radio"/>

Politik - 2

29 An welchen der folgenden Möglichkeiten, Kritik an hochschulpolitischen Entwicklungen zum Ausdruck zu bringen, würdest du teilnehmen?

Please choose **all** that apply:

- ☐ Demonstrationen
- ☐ Besetzung von Universitätseinrichtungen
- ☐ Besetzung von Ministerien
- ☐ Kritik in der studentischen Presse (z.B. AStA-Zeitung, Flugblätter)
- ☐ Diskussionen in Gremien der Hochschule
- ☐ Öffentliche Diskussionen
- ☐ Boykott von Lernveranstaltungen
- ☐ Studentische Vollversammlung
- ☐ Öffentliche Unterschriftensammlung

Politik - 3

30 Wo bist du aktiv?

Please choose **all** that apply:

- ☐ In einer Gruppe, Funktion oder Amt an der Hochschule
- ☐ In einem Verein (z.B. Sportverein oder Kultur-/Musikverein)
- ☐ In einer Bürgerinitiative, einem Bürgerverein
- ☐ Bei einem Rettungsdienst, bei der Freiwilligen Feuerwehr
- ☐ Bei einer Umweltgruppe (z.B. Greenpeace, lokale Umweltgruppen)
- ☐ Bei einer Hilfsorganisation wie Amnesty International
- ☐ Bei einer Partei, einer politischen Interessentvertretung außerhalb der Hochschule (z.B. Attac)
- ☐ In der Kirchengemeinde, einer kirchlichen Gruppe
- ☐ In einer Gewerkschaft, einer beruflichen Interessenvertretung
- ☐ In einem Projekt oder einer selbst organisierten Gruppe
- ☐ In einer Burschenschaft, studentischen Verbindung
- ☐ In anderer Weise

Aufgaben und Herausforderungen - 3

31

**Wie wichtig sind die folgenden Aufgaben oder Herausforderungen für dich?
(1 sehr wichtig - 5 sehr unwichtig)**

Please choose the appropriate response for each item:

	sehr wichtig	2	teilweise	4	unwichtig
Fleißig und ehrgeizig sein	<input type="radio"/>	<input type="radio"/>	<input type="radio"/>	<input type="radio"/>	<input type="radio"/>
Auch solche Meinungen tolerieren, denen man eigentlich nicht zustimmen kann	<input type="radio"/>	<input type="radio"/>	<input type="radio"/>	<input type="radio"/>	<input type="radio"/>
Das Leben in vollen Zügen genießen	<input type="radio"/>	<input type="radio"/>	<input type="radio"/>	<input type="radio"/>	<input type="radio"/>
Viele Kontakte zu anderen Menschen haben	<input type="radio"/>	<input type="radio"/>	<input type="radio"/>	<input type="radio"/>	<input type="radio"/>
Freundschaftliche Beziehungen führen, in denen ich anerkannt und akzeptiert werde	<input type="radio"/>	<input type="radio"/>	<input type="radio"/>	<input type="radio"/>	<input type="radio"/>
Entwicklung einer eigenen Meinung zu politischen Themen	<input type="radio"/>	<input type="radio"/>	<input type="radio"/>	<input type="radio"/>	<input type="radio"/>
Vorbereitung auf den Beruf	<input type="radio"/>	<input type="radio"/>	<input type="radio"/>	<input type="radio"/>	<input type="radio"/>

Studienzufriedenheit - 1

32

Treffen die folgenden Aussagen auf dich zu?

[1 trifft vollständig zu - 5 trifft überhaupt nicht zu]

Please choose the appropriate response for each item:

	trifft völlig zu	2	teils teils	4	trifft nicht zu
Ich kann mein Studium nur schwer mit anderen Verpflichtungen in Einklang bringen.	<input type="radio"/>	<input type="radio"/>	<input type="radio"/>	<input type="radio"/>	<input type="radio"/>
Ich muss zu viele Prüfungen und Leistungsnachweise erbringen	<input type="radio"/>	<input type="radio"/>	<input type="radio"/>	<input type="radio"/>	<input type="radio"/>
Ich würde mich noch einmal für meinen Studiengang entscheiden.	<input type="radio"/>	<input type="radio"/>	<input type="radio"/>	<input type="radio"/>	<input type="radio"/>
Es wird an meiner Hochschule zu wenig auf die Belange der Studierenden geachtet.	<input type="radio"/>	<input type="radio"/>	<input type="radio"/>	<input type="radio"/>	<input type="radio"/>
Die Strukturen des Studienganges (z.B. Stundenplan, Anmeldeverfahren, Pflichtseminare) schränken mich ein.	<input type="radio"/>	<input type="radio"/>	<input type="radio"/>	<input type="radio"/>	<input type="radio"/>
Ich empfinde feste Strukturen (z.B. Stundenplan, Anmeldeverfahren, Pflichtseminare) als Hilfe.	<input type="radio"/>	<input type="radio"/>	<input type="radio"/>	<input type="radio"/>	<input type="radio"/>

Studienzufriedenheit - 2

33

Treffen die folgenden Aussagen auf dich zu?

[1 trifft vollständig zu - 5 trifft überhaupt nicht zu]

Please choose the appropriate response for each item:

	trifft völlig zu	2	teils teils	4	trifft nicht zu
Das Studium frißt mich auf.	<input type="radio"/>	<input type="radio"/>	<input type="radio"/>	<input type="radio"/>	<input type="radio"/>
Ich habe richtig Freude an dem, was ich studiere.	<input type="radio"/>	<input type="radio"/>	<input type="radio"/>	<input type="radio"/>	<input type="radio"/>
Ich wünsche mir, dass die Studienbedingungen an meiner Hochschule besser wären.	<input type="radio"/>	<input type="radio"/>	<input type="radio"/>	<input type="radio"/>	<input type="radio"/>
Ich bin mit dem Angebot an Veranstaltungen in meinem Studiengang zufrieden.	<input type="radio"/>	<input type="radio"/>	<input type="radio"/>	<input type="radio"/>	<input type="radio"/>
Ich werde zu den Veranstaltungen, die ich besuchen möchte, zugelassen.	<input type="radio"/>	<input type="radio"/>	<input type="radio"/>	<input type="radio"/>	<input type="radio"/>
Ich bin zufrieden mit den Möglichkeiten, meine Lernziele selbst zu bestimmen.	<input type="radio"/>	<input type="radio"/>	<input type="radio"/>	<input type="radio"/>	<input type="radio"/>

Studienzufriedenheit - 3

34

Treffen die folgenden Aussagen auf dich zu?

[1 trifft vollständig zu - 5 trifft überhaupt nicht zu]

Please choose the appropriate response for each item:

	trifft völlig zu	2	teils teils	4	trifft nicht zu
Ich fühle mich durch das Studium oft müde und abgespannt.	<input type="radio"/>	<input type="radio"/>	<input type="radio"/>	<input type="radio"/>	<input type="radio"/>
Mein Studium kann ich nur weiterempfehlen.	<input type="radio"/>	<input type="radio"/>	<input type="radio"/>	<input type="radio"/>	<input type="radio"/>
Die äußeren Umstände, unter denen in meinem Fach studiert wird, sind einfach frustrierend.	<input type="radio"/>	<input type="radio"/>	<input type="radio"/>	<input type="radio"/>	<input type="radio"/>
Das Studium lässt mir Zeit/Freiräume persönlich wichtiges zu lernen, was nicht im Studiengang vorgeschrieben ist.	<input type="radio"/>	<input type="radio"/>	<input type="radio"/>	<input type="radio"/>	<input type="radio"/>
Ich bin zufrieden mit der Freiheit bei der Wahl von Veranstaltungen, die ich in meinen Studienplan einbringen kann.	<input type="radio"/>	<input type="radio"/>	<input type="radio"/>	<input type="radio"/>	<input type="radio"/>

35

Trifft die folgende Aussage auf dich zu?

[1 trifft vollständig zu - 5 trifft überhaupt nicht zu]

[Only answer this question if you answered 'Bachelor' or 'Master' to question 'A3b']

Please choose the appropriate response for each item:

	trifft völlig zu	2	teils teils	4	trifft nicht zu
Ich würde lieber in einem Diplom/Staatsexamen /Magister Studiengang studieren.	<input type="radio"/>	<input type="radio"/>	<input type="radio"/>	<input type="radio"/>	<input type="radio"/>

Trifft die folgende Aussage auf dich zu?

[1 trifft vollständig zu - 5 trifft überhaupt nicht zu]

[Only answer this question if you answered 'Diplom' or 'Magister' or 'Staatsexamen' to question 'A3b']

Please choose the appropriate response for each item:

	trifft völlig zu	2	teils teils	4	trifft nicht zu
Ich würde lieber in einem Bachelor/Master Studiengang studieren.	<input type="radio"/>	<input type="radio"/>	<input type="radio"/>	<input type="radio"/>	<input type="radio"/>

Auslandsaufenthalt - 1

37 Hast du während deines Studiums schon einmal einen Auslandsaufenthalt absolviert?

Please choose **only one** of the following:

- ☐ Ja
- ☐ Nein

38 Im wievielten Fachsemester hast du deinen Auslandsaufenthalt absolviert?

[Only answer this question if you answered 'Ja' to question 'H.1]

Please write your answer here:

39 Wie lange warst du bei diesem Aufenthalt zu Studienzwecken im Ausland?

[Only answer this question if you answered 'Ja' to question 'H.1]

Please choose **only one** of the following:

- ☐ 1-3 Monate
- ☐ 4-6 Monate
- ☐ 7-9 Monate
- ☐ 10-12 Monate
- ☐ 13 Monate und mehr

40 Welcher Art war dieser Auslandsaufenthalt?

[Only answer this question if you answered 'Ja' to question 'H.1]

Please choose **only one** of the following:

- ☐ Studienphase
- ☐ Studienphase und Praktikum
- ☐ Praktikum
- ☐ Spracherwerb
- ☐ Abschlussarbeit

Auslandsaufenthalt - 2

41 In welchem Land warst du?

[Only answer this question if you answered 'Ja' to question 'H.1']

Please choose **only one** of the following:

- ☐ Albanien
- ☐ Andorra
- ☐ Armenien
- ☐ Australien
- ☐ Azerbaijan
- ☐ Belgien
- ☐ Bosnien und Herzegowina
- ☐ Bulgarien
- ☐ Dänemark
- ☐ Estland
- ☐ Finnland
- ☐ Frankreich
- ☐ Georgien
- ☐ Griechenland
- ☐ Irland
- ☐ Island
- ☐ Italien
- ☐ Kanada
- ☐ Kroatien
- ☐ Lettland
- ☐ Lichtenstein
- ☐ Litauen
- ☐ Luxembourg
- ☐ Malta
- ☐ Mazedonien
- ☐ Montenegro
- ☐ Moldau/Moldawien
- ☐ Niederlande
- ☐ Norwegen
- ☐ Österreich
- ☐ Polen
- ☐ Portugal
- ☐ Rumänien
- ☐ Russland
- ☐ Schweden

- ☐ Schweiz
- ☐ Serbien
- ☐ Slowakei
- ☐ Slowenien
- ☐ Spanien
- ☐ Tschechien
- ☐ Türkei
- ☐ Ukraine
- ☐ Ungarn
- ☐ USA
- ☐ Vereintes Königreich
- ☐ Vatikan
- ☐ Zypern
- ☐ Sonstige

42 Wurde dein Auslandsaufenthalt

[Only answer this question if you answered 'Ja' to question 'H.1]

Please choose **only one** of the following:

- ☐ Im Rahmen deines Studienplans vorgeschrieben.
- ☐ Im Rahmen deines Studienplans empfohlen.
- ☐ Auf eigenen Wunsch durchgeführt.

43 Wie hast du deinen Auslandsaufenthalt finanziell umgesetzt?

[Only answer this question if you answered 'Ja' to question 'H.1]

Please choose **all** that apply:

- ☐ Ersparnisse aus der Zeit vor dem Studium
- ☐ Unterstützung der Eltern
- ☐ Eigener Verdienst aus Tätigkeiten während des Studiums
- ☐ BAFöG
- ☐ Bildungskredit
- ☐ ERASMUS-Programm
- ☐ DAAD-Programm
- ☐ Andere Stipendien
- ☐ Sonstiges

Förderung der Mobilität : Hemmnisse

44 Was hält deiner Meinung nach Studierende davon ab, einen Auslandsaufenthalt während ihrem Studium durchzuführen?

Please choose **all** that apply:

- ☐ Nicht ausreichende Sprachkenntnisse
- ☐ Schwierigkeiten, Informationen zu bekommen
- ☐ Wohnprobleme im Gastland
- ☐ Trennung von Partner/in, Familie und Freunden
- ☐ Wegfall von Leistungen bzw. Verdienstmöglichkeiten
- ☐ Generelle Probleme bei der Finanzierung
- ☐ Erwartete Zeitverluste im Studium
- ☐ Ein vermuteter geringer Nutzen
- ☐ Eigene Trägheit
- ☐ Angst sich im Ausland nicht zurecht zu finden

45 Was könnte deiner Meinung nach die Bereitschaft von Studierenden steigern, einen Auslandsaufenthalt zu machen?

Please choose **all** that apply:

- ☐ Im Studienplan verankerte Auslandsaufenthalte
- ☐ Angebote der Hochschulen
- ☐ Persönliche Kontakte ins Ausland
- ☐ Zuvor gemachte Auslandserfahrung
- ☐ Größere Sicherheit bezüglich der Anerkennung der im Ausland erbrachten Leistungen
- ☐ Bessere finanzielle Hilfen
- ☐ Anderes

Angaben zu deiner Person

46 Angaben zum biologischen Geschlecht

Please choose **only one** of the following:

- ☐ Weiblich
☐ Männlich

47 In welchem Jahr wurdest du geboren?

Please write your answer here: